



# АДМИНИСТРАЦИЯ ГОРОДА ТОБОЛЬСКА

## ПОСТАНОВЛЕНИЕ

20 апреля 2021 г.

№ 8

**Об утверждении проекта планировки и проекта межевания территории гидротехнического сооружения, расположенного по адресу: г. Тобольск, п. Сумкино, ул.4-я Береговая, №2Д, сооружение 1**

В соответствии с Градостроительным кодексом Российской Федерации, постановлением Администрации города Тобольска от 18.05.2020 №23-пк «Об утверждении Порядка подготовки документации по планировке территории применительно к территории городского округа город Тобольск, принятия решения об утверждении такой документации, внесения изменений в такую документацию, отмены такой документации или ее отдельных частей, признания отдельных частей такой документации не подлежащими применению», распоряжением Администрации города Тобольска от 05.12.2019 №1547 «О подготовке проекта планировки и проекта межевания территории гидротехнического сооружения, расположенного по адресу: г. Тобольск, п. Сумкино, ул.4-я Береговая, №2Д, сооружение 1», учитывая протокол общественных обсуждений от 13.04.2021 и заключение о результатах общественных обсуждений от 15.04.2021, руководствуясь статьями 40, 44 Устава города Тобольска:

1. Утвердить проект планировки и проект межевания территории гидротехнического сооружения, расположенного по адресу: г. Тобольск, п. Сумкино, ул.4-я Береговая, №2Д, сооружение 1 согласно приложению к настоящему постановлению.

2. Департаменту градостроительства и землепользования Администрации города Тобольска обеспечить размещение материалов проекта планировки и проекта межевания территории в государственной информационной системе обеспечения градостроительной деятельности.

3. Управлению делами Администрации города Тобольска:

а) в течение семи дней со дня принятия настоящего постановления опубликовать настоящее постановление (за исключением приложений к настоящему постановлению) в газете «Тобольская правда»;

б) не позднее дня опубликования в газете «Тобольская правда» опубликовать настоящее постановление в официальном сетевом издании «Официальные документы города Тобольска» ([www.tobolskdoc.ru](http://www.tobolskdoc.ru)) и разместить на официальном сайте Администрации города Тобольска ([www.admtobolsk.ru](http://www.admtobolsk.ru))

и на официальном сайте муниципального образования город Тобольск на портале органов государственной власти Тюменской области ([www.tobolsk.admtymen.ru](http://www.tobolsk.admtymen.ru)).

**Главы города**



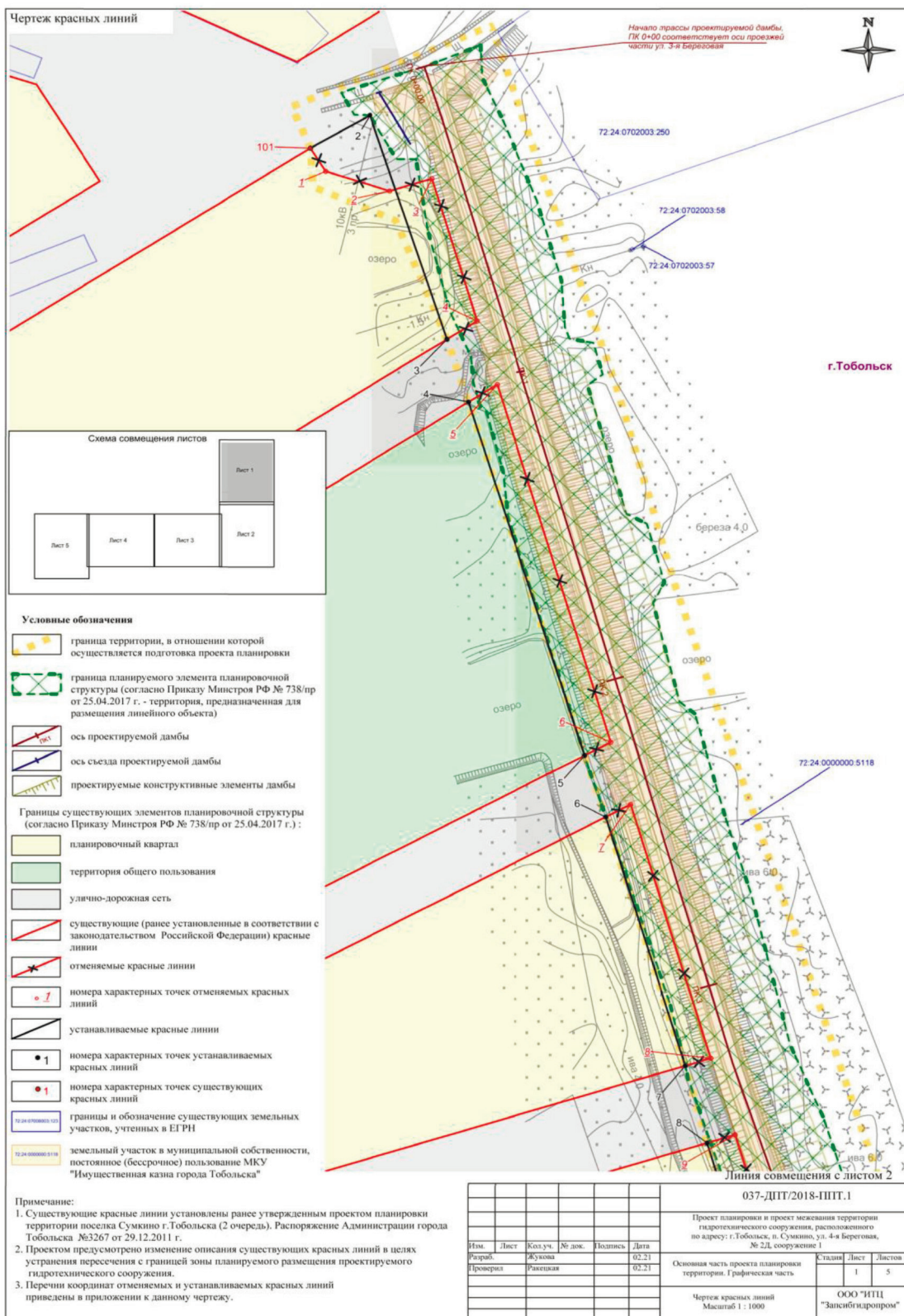
**М.В. Афанасьев**

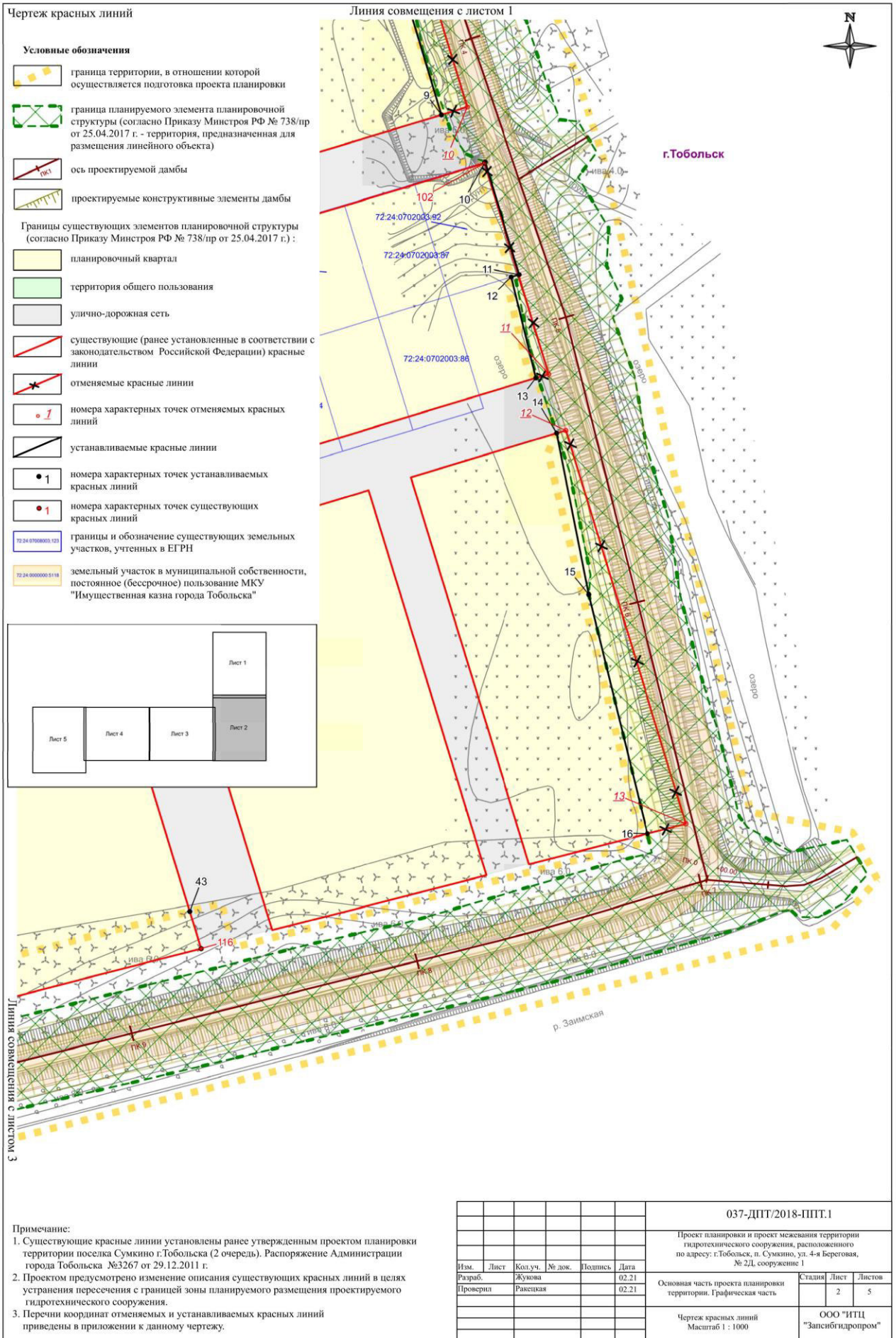


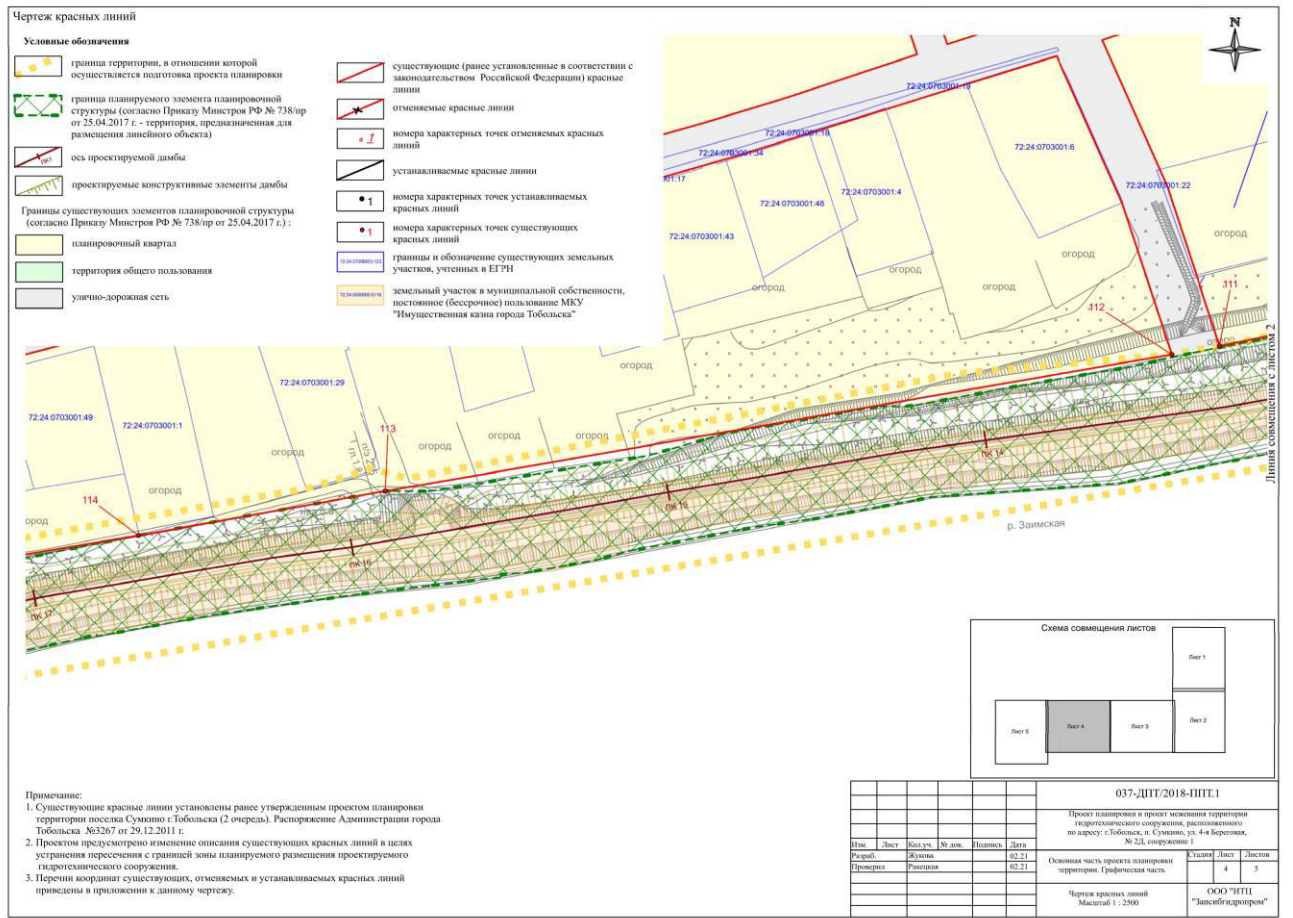
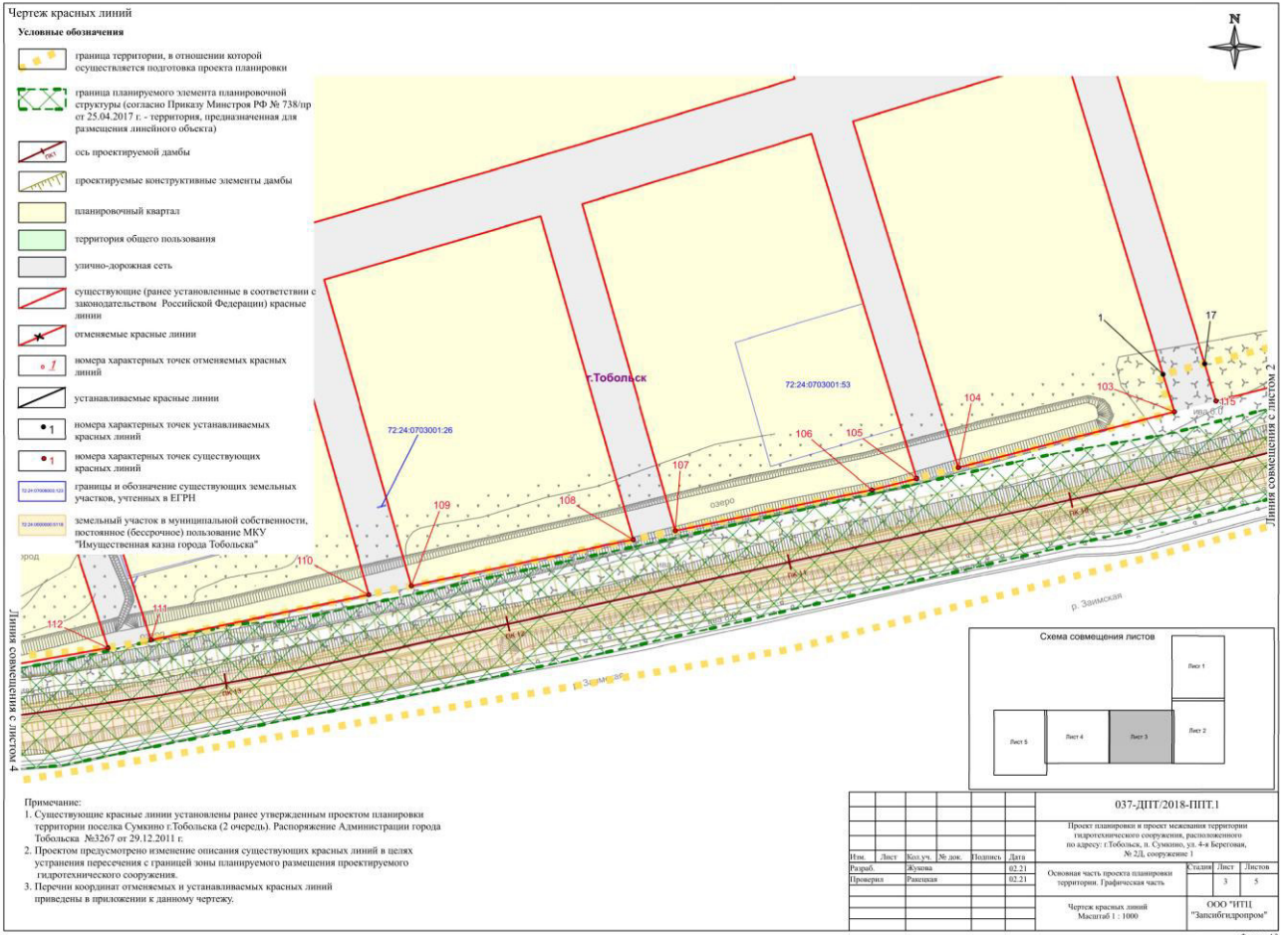
# 1. Проект планировки территории. Основная часть

## 1.1. Графическая часть

### 1.1.1. Чертеж красных линий.





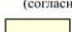
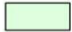











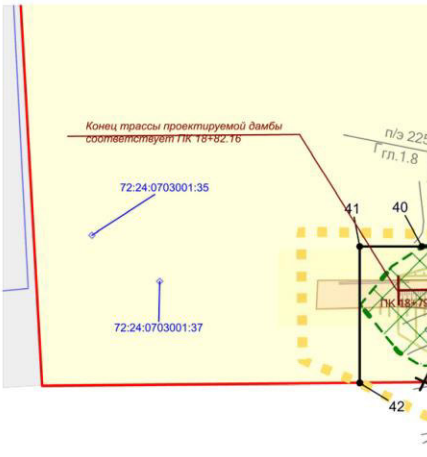
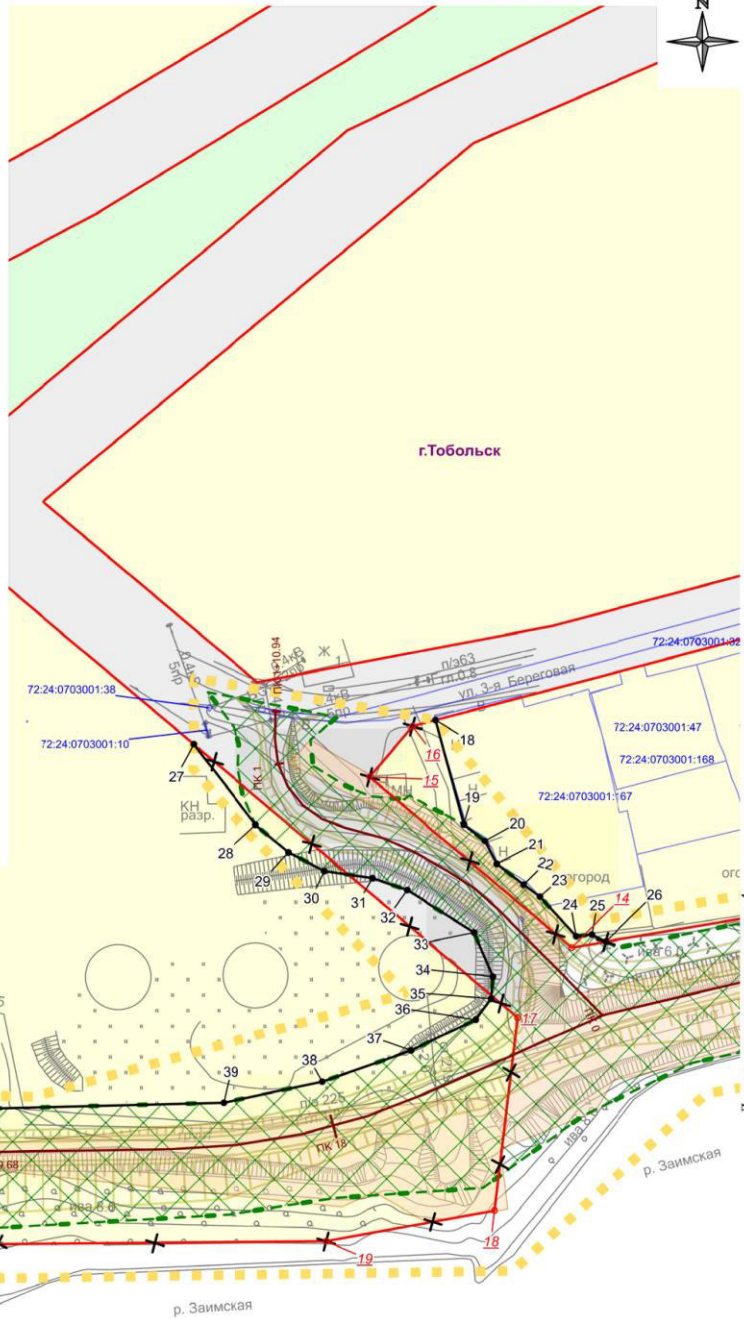




Чертеж красных линий

Условные обозначения

-  граница территории, в отношении которой осуществляется подготовка проекта планировки
  -  граница планируемого элемента планировочной структуры (согласно Приказу Министра РФ № 738/пр от 25.04.2017 г. - территория, предназначенная для размещения линейного объекта)
  -  ось проектируемой дамбы
  -  проектируемые конструктивные элементы дамбы
- Границы существующих элементов планировочной структуры (согласно Приказу Министра РФ № 738/пр от 25.04.2017 г.):
-  планировочный квартал
  -  территория общего пользования
  -  улочно-дорожная сеть
  -  существующие (ранее установленные в соответствии с законодательством Российской Федерации) красные линии
  -  отменяемые красные линии
  -  номера характерных точек отменяемых красных линий
  -  устанавливаемые красные линии
  -  номера характерных точек устанавливаемых красных линий
  -  номера характерных точек существующих красных линий
  -  границы и обозначение существующих земельных участков, учтенных в ЕГРН
  -  земельный участок в муниципальной собственности, постоянное (бессрочное) пользование МКУ "Имущественная казна города Тобольска"



Линия совмещения с листом 4

Примечание:

1. Существующие красные линии установлены ранее утвержденным проектом планировки территории поселка Сумкино г.Тобольска (2 очередь). Распоряжение Администрации города Тобольска №3267 от 29.12.2011 г.
2. Проектом предусмотрено изменение описания существующих красных линий в целях устранения пересечения с границей зоны планируемого размещения проектируемого гидротехнического сооружения.
3. Перечни координат отменяемых и устанавливаемых красных линий приведены в приложении к данному чертежу.



						037-ДПТ/2018-ППТ.1			
						Проект планировки и проект межевания территории гидротехнического сооружения, расположенного по адресу: г.Тобольск, п. Сумкино, ул. 4-я Береговая, № 2Д, сооружение 1			
Изм.	Лист	Кол.уч.	№ док.	Подпись	Дата	Основная часть проекта планировки территории. Графическая часть	Статус	Лист	Листов
Разработчик	Жукова				02.21		5	5	
Проверил	Раваева				02.21	Чертеж красных линий Масштаб 1 : 1000	ООО "ИПЦ "Запсибгидропром"		

## Каталог координат характерных точек устанавливаемых красных линий

Номер	X	Y
101	443982,42	2545369,36
2	443992,72	2545387,28
3	443922,66	2545410,42
4	443903,02	2545416,88
5	443792,51	2545451,81
6	443773,22	2545458,11
7	443695,42	2545482,08
8	443671,27	2545488,65
9	443599,44	2545510,16
102	443582,97	2545524,75
10	443583,33	2545524,98
11	443545,07	2545536,63
12	443544,27	2545533,97
13	443509,92	2545542,31
14	443491,15	2545549,34
15	443436,15	2545560,24
16	443354,78	2545580,16
43	443328,39	2545424,62
116	443315,69	2545428,49
115	443297,56	2545358,21
17	443310,52	2545354,26
1	443306,83	2545339,71
103	443293,81	2545343,68
104	443274,50	2545268,72
105	443270,75	2545254,18
106	443266,77	2545238,73
107	443252,58	2545170,53
108	443249,52	2545155,81
109	443233,53	2545078,90
110	443230,47	2545064,17
111	443214,74	2544988,52
112	443211,97	2544973,65
113	443168,87	2544729,08
114	443154,87	2544652,25
26	443143,89	2544587,58
25	443145,50	2544584,45
24	443145,11	2544580,90
23	443154,06	2544572,72
22	443156,80	2544569,05
21	443161,49	2544562,97
20	443166,70	2544560,29
19	443170,47	2544555,55
18	443194,04	2544549,16
27	443188,59	2544494,32
28	443170,41	2544508,35
29	443164,07	2544515,83
30	443159,87	2544523,94
31	443158,27	2544534,78
32	443155,59	2544542,65
33	443145,97	2544557,85
34	443135,94	2544562,10
35	443131,00	2544561,72

## Приложение к чертежу красных линий

36	443126,30	2544558,23
37	443119,26	2544543,49
38	443112,21	2544523,46
39	443107,42	2544501,12
40	443106,11	2544449,51
41	443106,12	2544435,50
42	443075,27	2544435,50

Номер	X	Y
101	443982,42	2545369,36
2	443992,72	2545387,28
3	443922,66	2545410,42
4	443903,02	2545416,88
5	443792,51	2545451,81
6	443773,22	2545458,11
7	443695,42	2545482,08
8	443671,27	2545488,65
9	443599,44	2545510,16
102	443582,97	2545524,75
10	443583,33	2545524,98
11	443545,07	2545536,63
12	443544,27	2545533,97
13	443509,92	2545542,31
14	443491,15	2545549,34
15	443436,15	2545560,24
16	443354,78	2545580,16
43	443328,39	2545424,62
116	443315,69	2545428,49
115	443297,56	2545358,21
17	443310,52	2545354,26
1	443306,83	2545339,71
103	443293,81	2545343,68
104	443274,50	2545268,72
105	443270,75	2545254,18
106	443266,77	2545238,73
107	443252,58	2545170,53
108	443249,52	2545155,81
109	443233,53	2545078,90
110	443230,47	2545064,17
111	443214,74	2544988,52
112	443211,97	2544973,65
113	443168,87	2544729,08
114	443154,87	2544652,25

## Приложение к чертежу красных линий

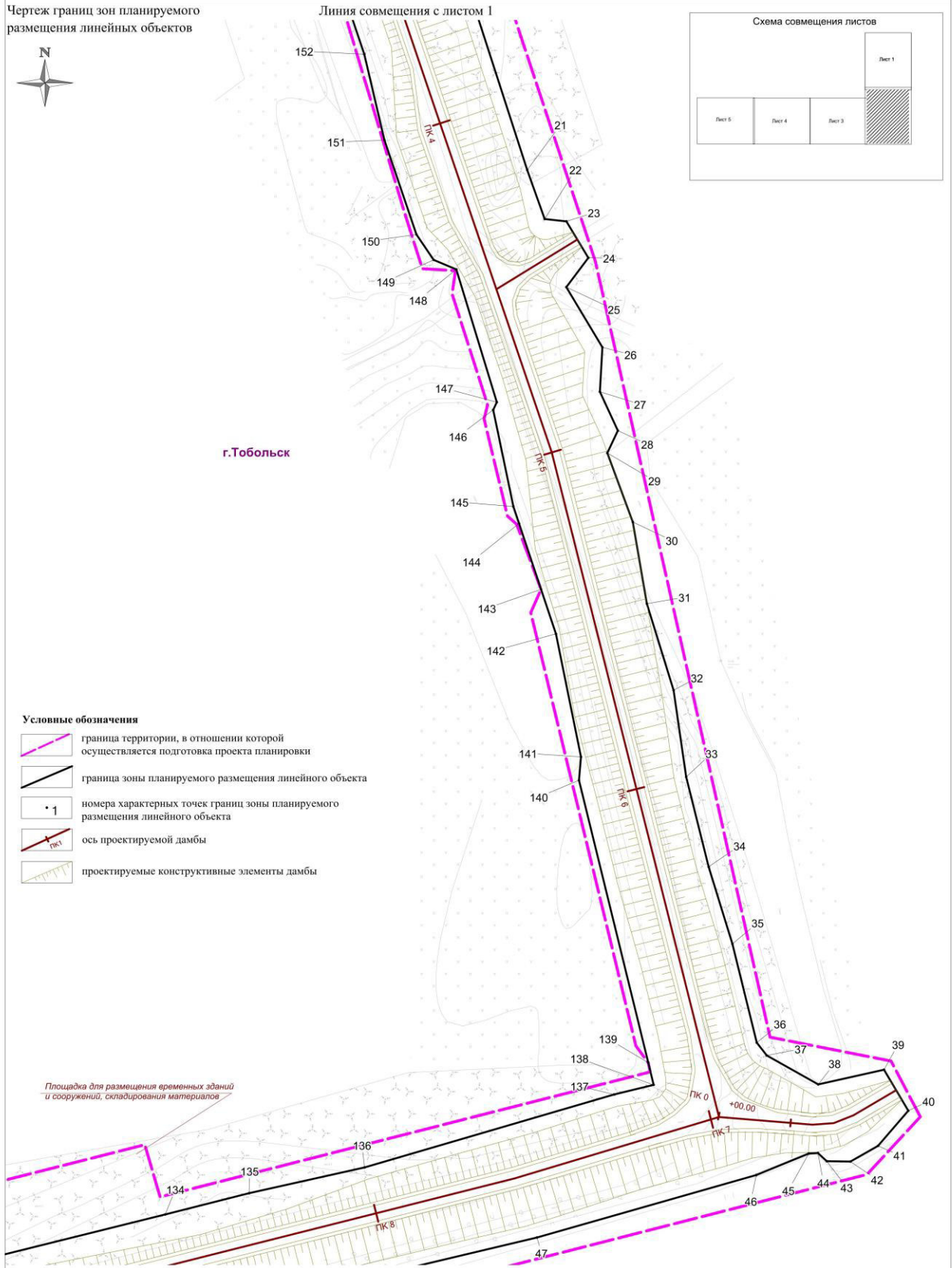
26	443143,89	2544587,58
25	443145,50	2544584,45
24	443145,11	2544580,90
23	443154,06	2544572,72
22	443156,80	2544569,05
21	443161,49	2544562,97
20	443166,70	2544560,29
19	443170,47	2544555,55
18	443194,04	2544549,16
27	443188,59	2544494,32
28	443170,41	2544508,35
29	443164,07	2544515,83
30	443159,87	2544523,94
31	443158,27	2544534,78
32	443155,59	2544542,65
33	443145,97	2544557,85
34	443135,94	2544562,10
35	443131,00	2544561,72
36	443126,30	2544558,23
37	443119,26	2544543,49
38	443112,21	2544523,46
39	443107,42	2544501,12
40	443106,11	2544449,51
41	443106,12	2544435,50
42	443075,27	2544435,50

## Каталог координат характерных точек отменяемых красных линий

Номер	X	Y
1	443975,14	2545373,96
2	443969,05	2545393,25
3	443972,91	2545405,92
4	443928,39	2545419,49
5	443908,50	2545425,55
6	443796,61	2545459,64
7	443777,14	2545465,58
8	443697,77	2545489,78
9	443673,84	2545497,06
10	443602,11	2545518,92
11	443511,23	2545546,62
12	443492,09	2545552,45
13	443358,16	2545593,26
14	443142,58	2544579,90
15	443181,16	2544534,15
16	443192,63	2544543,82
17	443126,73	2544567,67
18	443083,13	2544562,46
19	443076,07	2544524,33



Чертеж границ зон планируемого размещения линейных объектов



Условные обозначения

- граница территории, в отношении которой осуществляется подготовка проекта планировки
- граница зоны планируемого размещения линейного объекта
- номера характерных точек границ зоны планируемого размещения линейного объекта
- ось проектируемой дамбы
- проектируемые конструктивные элементы дамбы

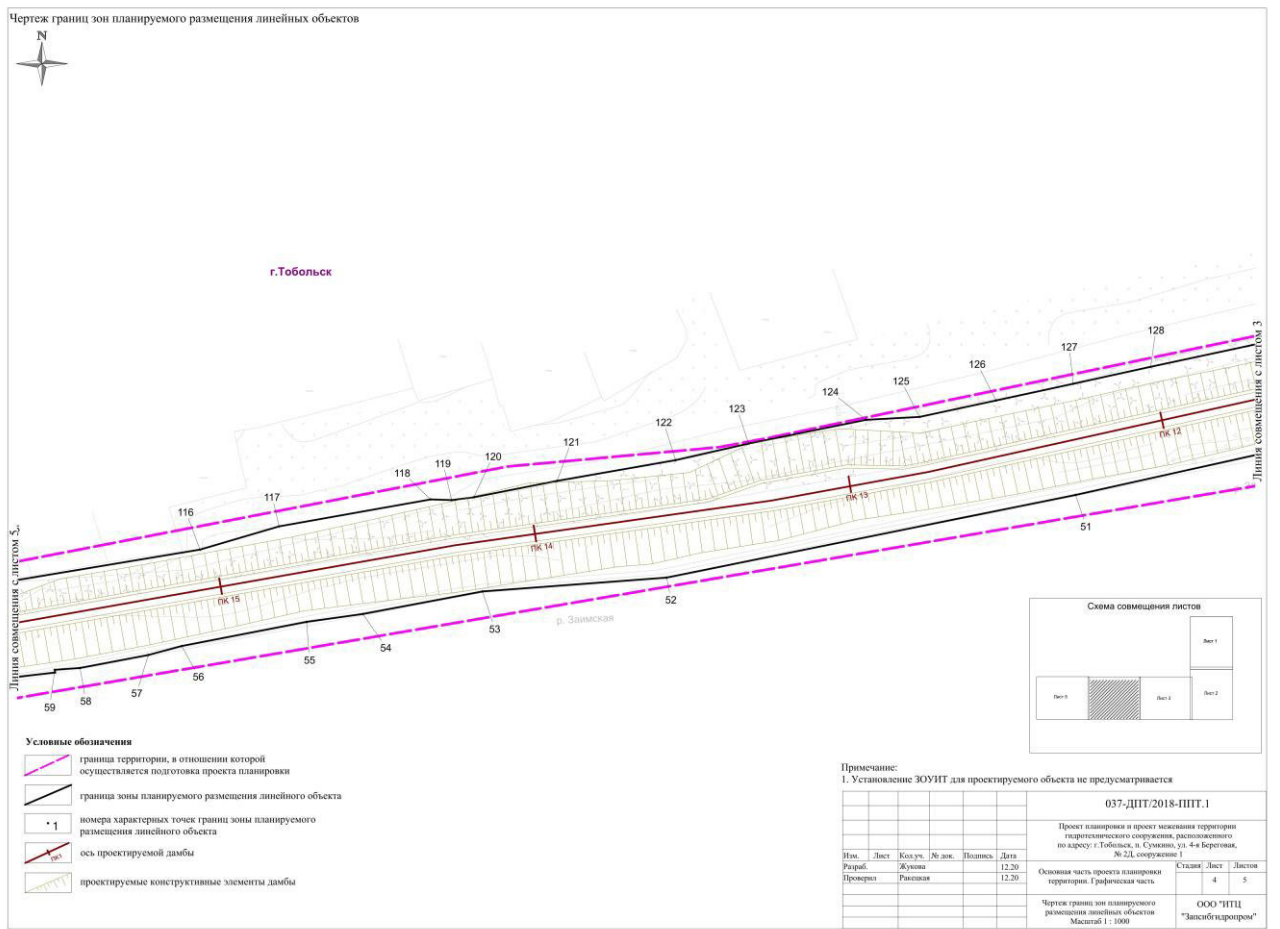
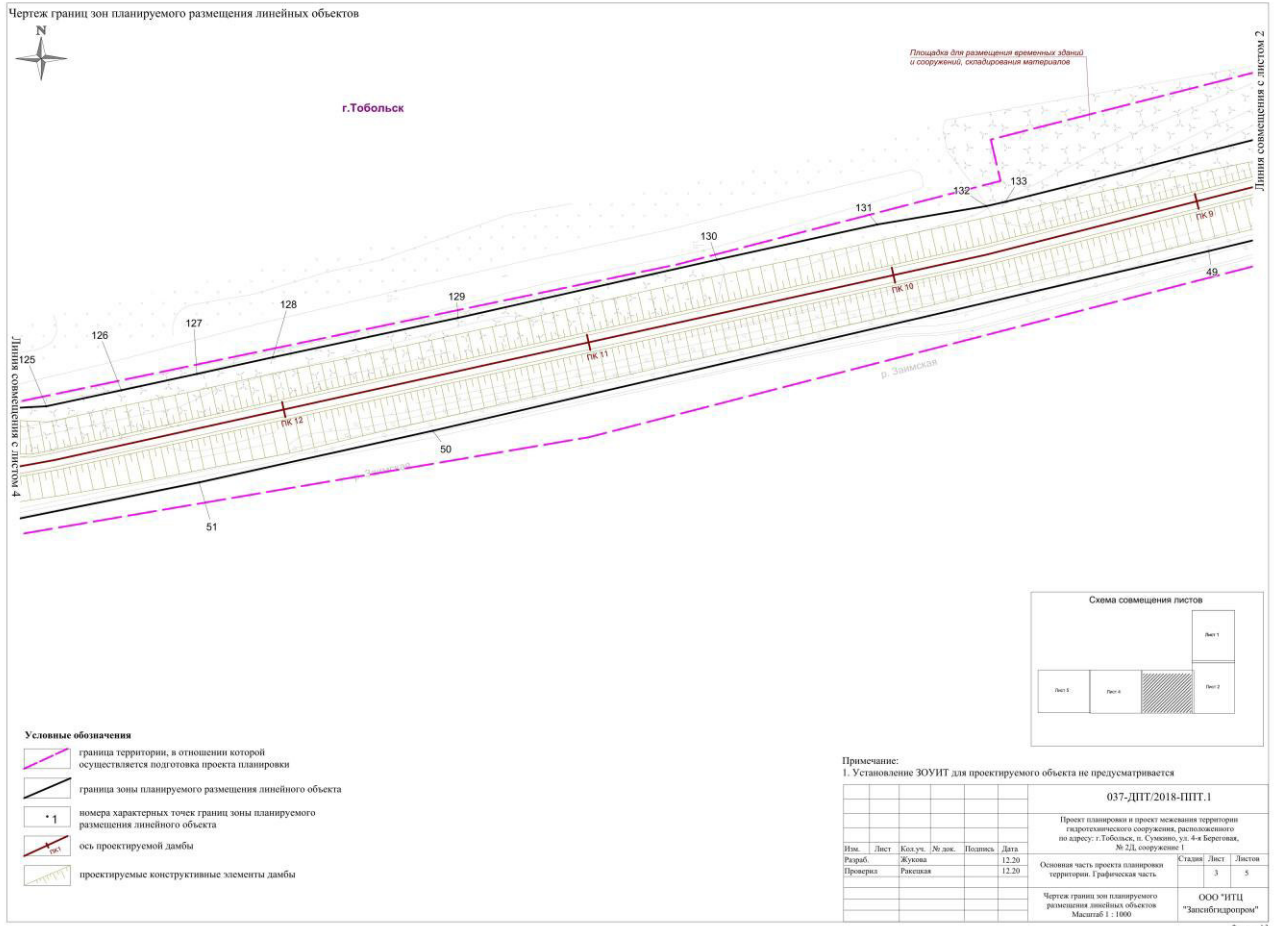
Площадка для размещения временных зданий и сооружений, складирования материалов

Линия совмещения с листом 3

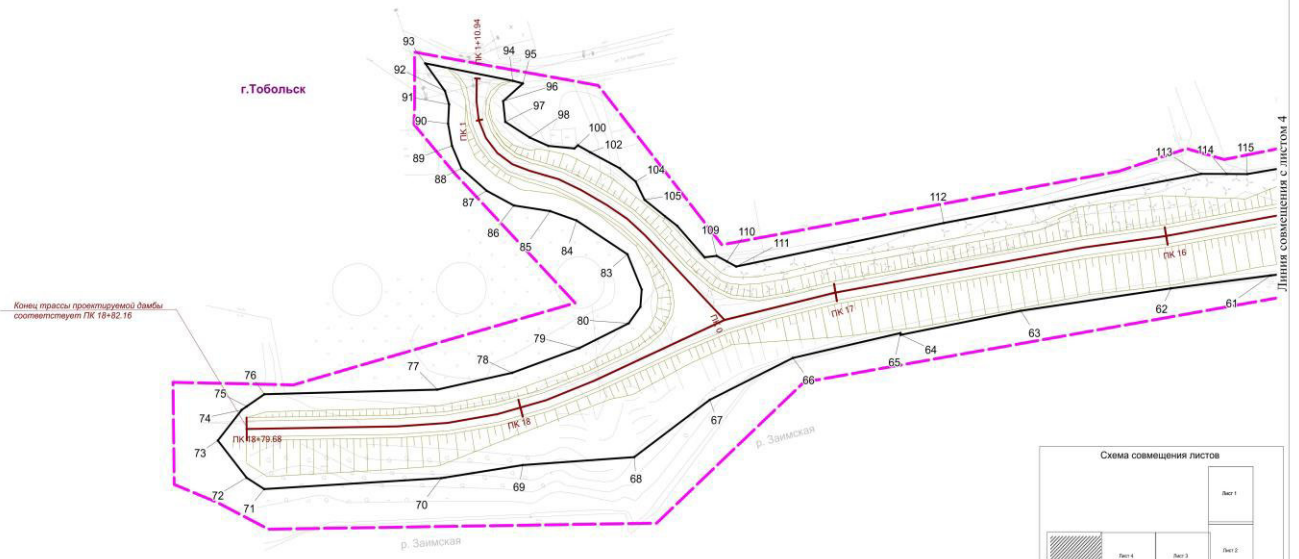
Примечание:

1. Установление ЗОУИТ для проектируемого объекта не предусматривается

						037-ДПТ/2018-ППТ.1			
						Проект планировки и проект межевания территории гидротехнического сооружения, расположенного по адресу: г.Тобольск, п. Сумкино, ул. 4-я Береговая, № 2Д, сооружение 1			
Изм.	Лист	Кол.уч.	№ док.	Подпись	Дата	Основная часть проекта планировки территории. Графическая часть	Стадия	Лист	Листов
	Разраб.			Жукова	12.20		2	5	
	Проверил			Ракецкая	12.20				
						Чертеж границ зон планируемого размещения линейных объектов Масштаб 1 : 1000			
						ООО "НПЦ "Запсибгазпром"			



Чертеж границ зон планируемого размещения линейных объектов



- граница территории, в отношении которой осуществляется подготовка проекта планировки
- граница зоны планируемого размещения линейного объекта
- номера характерных точек границ зоны планируемого размещения линейного объекта
- ось проектируемой дамбы
- проектируемые конструктивные элементы дамбы



Примечание:

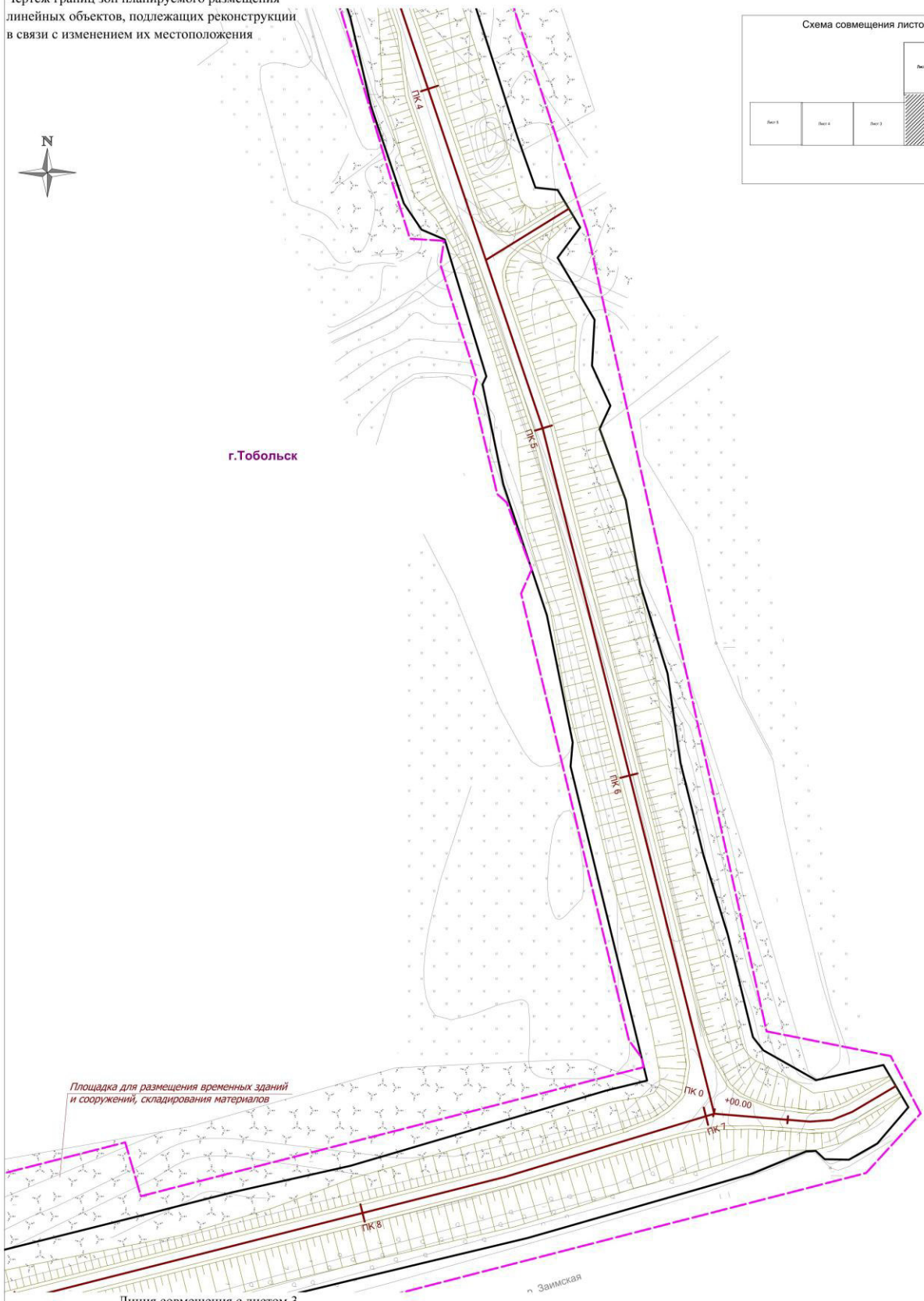
1. Установление ЗОУИТ для проектируемого объекта не предусматривается

037-ДПТ/2018-ППТ.1					
Проект планировки и проект межевания территории гидротехнического сооружения, расположенного по адресу: г.Тобольск, и. Союзно, ул. 4-я Береговая, № 2Д, сооружение 1					
Изм.	Лист	Кол.уч.	№ док.	Подпись	Дата
Разраб.		Жукова			12.20
Проверил		Равенная			12.20
				Статус	Лист
					5
				Листов	5
				ООО "ИПЦ "Запсибгазпром"	
				Чертеж границ зон планируемого размещения линейных объектов Масштаб 1 : 1000	

**1.1.3. Чертеж границ зон планируемого размещения линейных объектов, подлежащих реконструкции в связи с изменением их местоположения.**

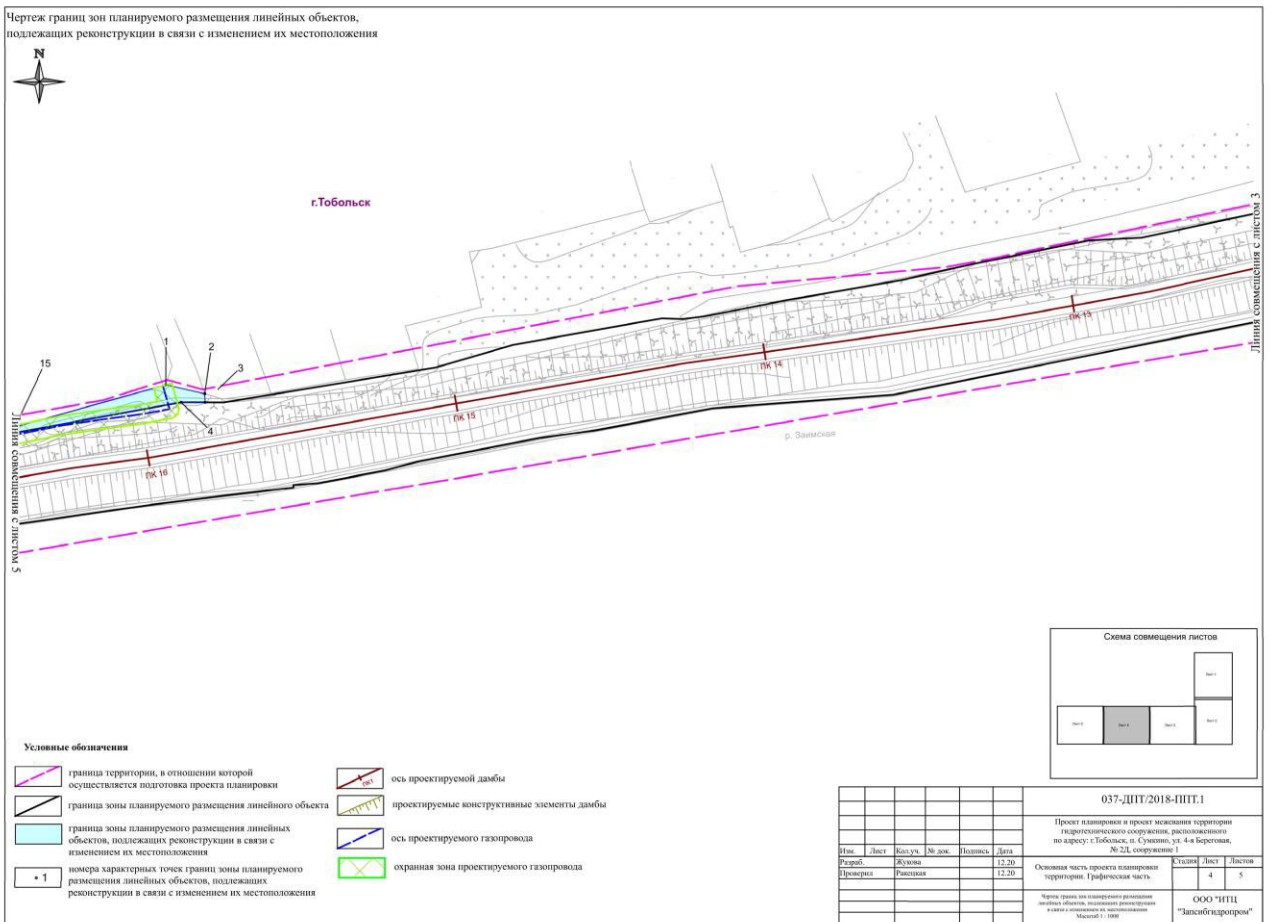
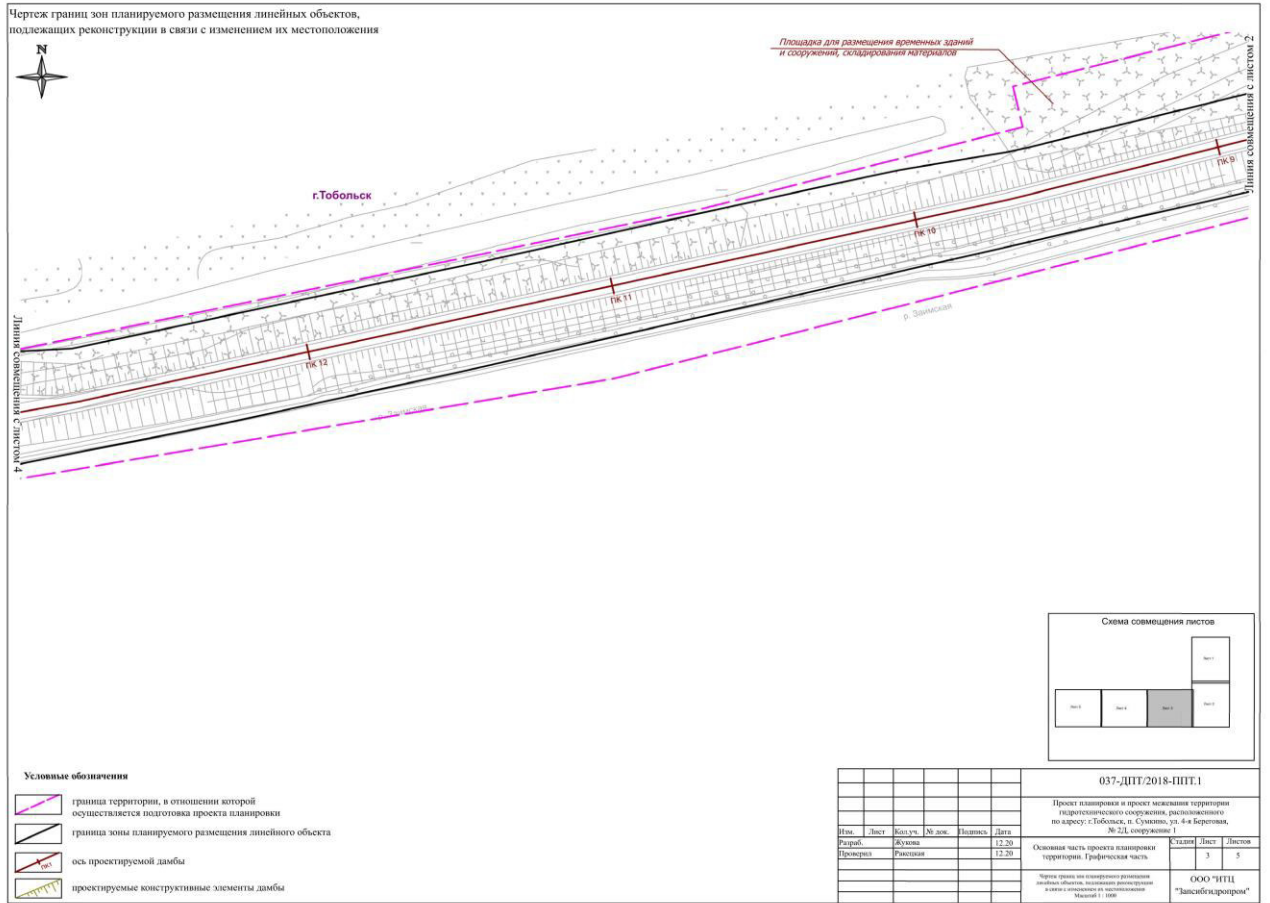


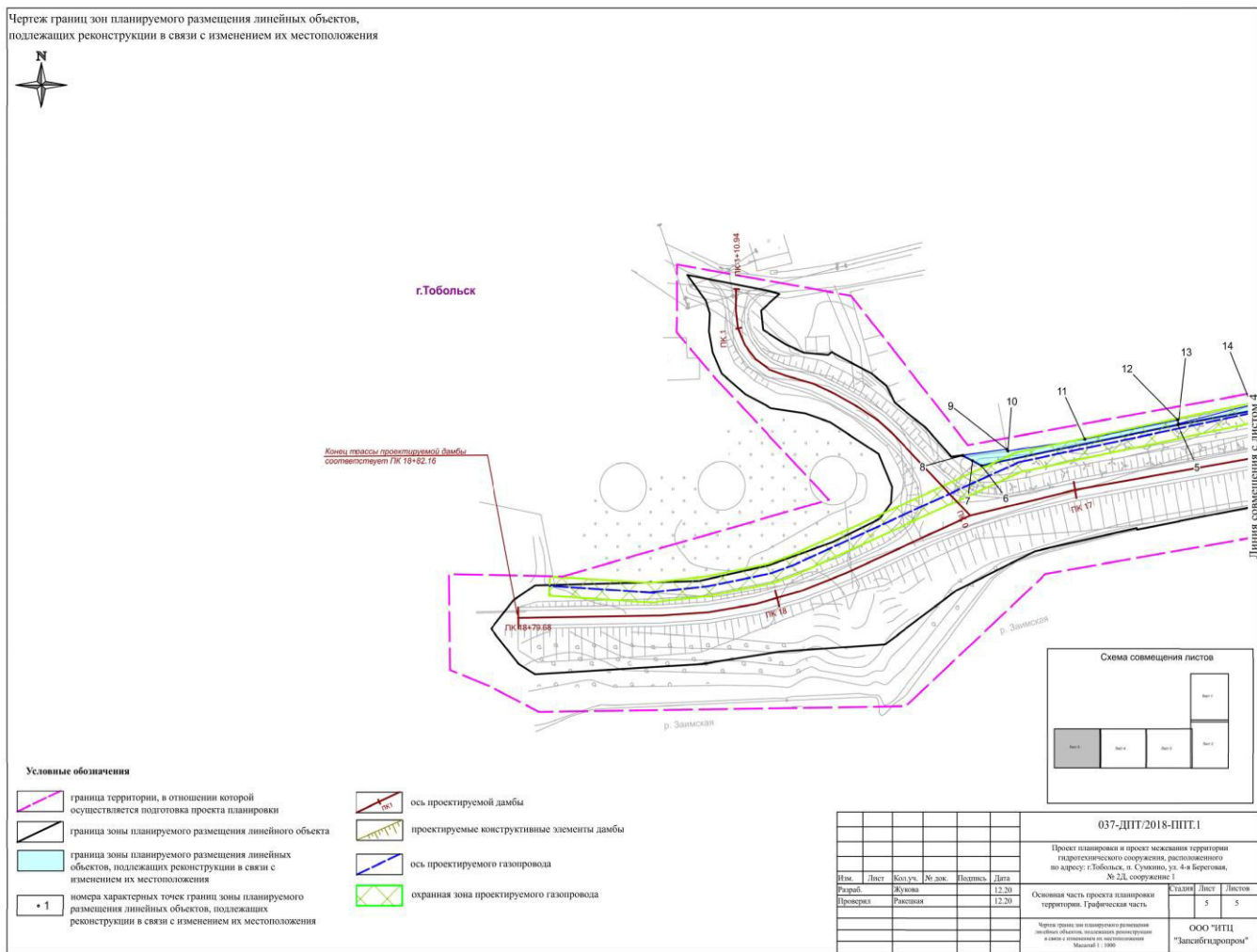
Чертеж границ зон планируемого размещения линейных объектов, подлежащих реконструкции в связи с изменением их местоположения



- Условные обозначения**
- граница территории, в отношении которой осуществляется подготовка проекта планировки
  - граница зоны планируемого размещения линейного объекта
  - ось проектируемой дамбы
  - проектируемые конструктивные элементы дамбы

						<b>037-ДПТ/2018-ППТ.1</b>			
						Проект планировки и проект межевания территории гидротехнического сооружения, расположенного по адресу: г.Тобольск, п. Сумино, ул. 4-я Береговая, № 2Д, сооружение 1			
Изм.	Лист	Кол.уч.	№ док.	Подпись	Дата	Основная часть проекта планировки территории. Графическая часть	Стадия	Лист	Листов
Разраб.		Жукова			12.20			2	5
Проверил		Ракецкая			12.20				
						Чертеж границ зон планируемого размещения линейных объектов, подлежащих реконструкции в связи с изменением их местоположения Масштаб 1 : 1000			
						ООО "ИТЦ "Запсибгидропром"			





## 1.2. Положение о размещении линейных объектов

**1.2.1. Наименование, основные характеристики (категория, протяженность, проектная мощность, пропускная способность, грузонапряженность, интенсивность движения) и назначение планируемых для размещения линейных объектов.**

Проектируемый линейный объект - гидротехническое сооружение, расположенное по адресу: г. Тобольск, п. Сумкино, ул.4-ая Береговая, №2Д, сооружение 1.

Линейный объект является гидротехническим сооружением (противопаводковой дамбой), по гребню которой устраивается технологический проезд категории VI – в.

Вид работ – реконструкция.

Назначение сооружения - защита г. Тобольск от затопления паводковыми водами.

Класс ГТС – 4.

Общая длина дамбы - 1989.46м, в том числе:

- длина участка 1 -1882.16м;

- длина участка 2-107,3 м.

Максимальная высота дамбы по оси гребня 5.76м.

Ширина проезжей части - 4,5 м, обочин - 1м, ширина по гребню - 6.5м.

По всей длине дамбы для устранения подтопления предусмотрен водоотвод, сброс талых, дождевых вод с откосов.

Заложение правого откоса 1:1.5, укрепляется засевом трав по слою растительного грунта 0.20 м.

Заложение правого откоса с ПК0+00 по ПК 4+90 — 1:2.5, укрепляется бутовым камнем, с ПК5+00 по ПК18+82.16 — 1:2, с ПК4+90 до конца укрепляется гибкими бетонными плитами ПБЗГУ-450.

Заложение обоих откосов участка 2 — 1:1.5, укрепляются засевом трав по слою растительного грунта 0.20 м.

С ПК 16+25 участка 1 по ПК 0+33 участка 2 - подпорная стенка из габионов.

**1.2.2. Перечень субъектов Российской Федерации, перечень муниципальных районов, городских округов в составе субъектов Российской Федерации, перечень поселений, населенных пунктов, внутригородских территорий городов федерального значения, на территориях которых устанавливаются зоны планируемого размещения линейных объектов.**

Зона планируемого размещения линейного объекта расположена в городе Тобольск Тюменской области.

**1.2.3. Перечень координат характерных точек границ зон планируемого размещения линейных объектов.**

Перечень координат характерных точек границ зоны планируемого размещения линейного объекта представлен в Таблице 1.

Таблица 1

Номера характерных точек	X <sub>м</sub>	Y <sub>м</sub>
1	444014.73	2545420.51
2	444004.55	2545421.00
3	443989.99	2545427.73
4	443966.07	2545437.45
5	443941.10	2545444.85
6	443926.48	2545445.92
7	443922.82	2545447.27
8	443921.58	2545454.44
9	443911.65	2545457.23
10	443908.29	2545452.66
11	443868.03	2545464.35
12	443864.98	2545470.42
13	443846.66	2545475.87
14	443840.25	2545472.28
15	443809.38	2545480.39
16	443805.51	2545484.99
17	443772.09	2545494.41

18	443749.74	2545501.66
19	443701.97	2545513.54
20	443679.22	2545523.66
21	443611.98	2545545.36
22	443597.85	2545550.39
23	443597.19	2545556.62
24	443586.69	2545562.94
25	443578.24	2545556.61
26	443560.90	2545566.98
27	443548.08	2545566.26
28	443536.89	2545571.42
29	443530.46	2545568.39
30	443510.55	2545575.73
31	443487.02	2545579.77
32	443462.08	2545587.45
33	443437.11	2545591.08
34	443411.22	2545597.53
35	443388.98	2545604.36
36	443360.53	2545611.37
37	443356.85	2545614.25

38	443348.52	2545629.05
39	443352.74	2545647.95
40	443340.94	2545654.94
41	443330.81	2545646.23
42	443326.29	2545638.30
43	443326.40	2545631.48
44	443328.74	2545628.97
45	443328.59	2545626.31
46	443322.41	2545611.24
47	443304.39	2545548.17
48	443293.17	2545501.03
49	443271.00	2545408.78
50	443213.57	2545160.24
51	443197.06	2545085.37
52	443171.30	2544957.04
53	443166.99	2544899.26
54	443159.96	2544861.72
55	443157.50	2544844.05
56	443149.98	2544804.89
57	443147.18	2544794.40
58	443143.13	2544772.95
59	443142.56	2544765.05
60	443141.71	2544765.12
61	443139.93	2544749.82
62	443136.27	2544720.04
63	443129.88	2544675.25
64	443123.02	2544639.41
65	443123.53	2544639.32
66	443116.44	2544607.22
67	443104.51	2544582.40
68	443088.21	2544559.88
69	443085.93	2544526.66
70	443082.22	2544502.31
71	443079.10	2544449.46
72	443082.34	2544444.21
73	443092.93	2544435.63
74	443101.65	2544442.74
75	443102.64	2544444.25
76	443106.11	2544449.51
77	443107.42	2544501.12
78	443112.21	2544523.46
79	443119.26	2544543.49
80	443126.30	2544558.23
81	443131.00	2544561.72
82	443135.94	2544562.10
83	443145.97	2544557.85
84	443155.59	2544542.65

85	443158.27	2544534.78
86	443159.87	2544523.94
87	443164.07	2544515.83
88	443170.41	2544508.35
89	443176.86	2544505.51
90	443183.15	2544504.34
91	443188.64	2544504.61
92	443192.45	2544503.41
93	443200.35	2544497.51
94	443195.37	2544523.65
95	443194.62	2544526.65
96	443189.57	2544520.76
97	443183.68	2544521.40
98	443179.22	2544528.69
99	443176.82	2544534.28
100	443176.12	2544542.02
101	443176.98	2544543.07
102	443175.01	2544546.73
103	443170.47	2544555.55
104	443166.70	2544560.29
105	443161.49	2544562.97
106	443156.80	2544569.05
107	443154.06	2544572.72
108	443145.11	2544580.90
109	443145.50	2544584.45
110	443143.91	2544587.54
111	443142.48	2544590.31
112	443154.87	2544652.25
113	443168.87	2544729.08
114	443168.84	2544736.74
115	443168.81	2544742.81
116	443180.02	2544810.62
117	443187.26	2544835.44
118	443195.67	2544882.99
119	443195.46	2544889.58
120	443196.32	2544896.53
121	443201.46	2544922.66
122	443207.91	2544959.86
123	443213.08	2544982.77
124	443220.49	2545019.63
125	443221.39	2545036.42
126	443226.51	2545060.44
127	443231.72	2545084.63
128	443237.02	2545108.94
129	443249.63	2545168.31
130	443268.23	2545251.17
131	443279.49	2545302.57

132	443285.38	2545337.60
133	443286.74	2545343.70
134	443311.04	2545441.29
135	443317.18	2545465.44
136	443324.59	2545498.60
137	443345.62	2545570.35
138	443348.39	2545581.72
139	443354.78	2545580.16
140	443436.15	2545560.24
141	443442.89	2545560.83
142	443478.33	2545553.62
143	443491.15	2545549.35
144	443510.13	2545543.01
145	443515.02	2545541.38
146	443542.87	2545535.58
147	443545.08	2545536.63
148	443583.33	2545524.98
149	443586.09	2545518.47
150	443593.41	2545513.52
151	443620.55	2545504.33
152	443645.34	2545498.52
153	443671.59	2545489.68
154	443691.42	2545483.01
155	443695.42	2545482.08
156	443714.54	2545477.63
157	443773.22	2545458.11
158	443787.36	2545453.40
159	443792.51	2545451.81
160	443867.52	2545428.69
161	443881.02	2545427.31
162	443900.11	2545422.26
163	443901.56	2545420.42
164	443904.71	2545419.56
165	443909.34	2545418.30
166	443917.18	2545417.63
167	443925.02	2545414.16
168	443931.63	2545411.22
169	443956.29	2545404.78
170	443971.81	2545402.29
171	443978.95	2545401.15
172	443979.00	2545395.24
173	443992.72	2545387.28
174	443992.89	2545382.52
175	443999.83	2545378.61
176	444008.75	2545405.98
1	444014.73	2545420.51

Общая площадь зоны планируемого размещения линейного объекта составляет 6,3247 га.

Система координат – МСК №2.

#### **1.2.4. Перечень координат характерных точек границ зон планируемого размещения линейных объектов, подлежащих реконструкции в связи с изменением их местоположения.**

Проектом предусматривается реконструкция газопровода «Тюменская область, г.Тобольск, газопровод отвод на Сумкино ГП-32» п/э225, Р-0,3 МПа.

Перечень координат характерных точек границ зон планируемого размещения линейных объектов, подлежащих реконструкции в связи с изменением их местоположения представлен в Таблице 2.

Таблица 2

Номера характерных точек	X <sub>м</sub>	Y <sub>м</sub>
1	443174.43	2544724.20
2	443171.59	2544736.65
3	443168.84	2544736.74
4	443168.87	2544729.08
5	443154.87	2544652.25
6	443142.48	2544590.31
7	443143.91	2544587.54
8	443145.50	2544584.45
9	443147.42	2544598.30
10	443146.85	2544598.65
11	443150.48	2544623.01
12	443156.27	2544652.22
13	443155.18	2544652.48
14	443160.90	2544675.52
15	443160.97	2544675.93
1	443174.43	2544724.20

Общая площадь зоны планируемого размещения линейных объектов, подлежащих реконструкции в связи с изменением их местоположения составляет 0,0411 га.

Система координат – МСК №2.

#### **1.2.5. Предельные параметры разрешенного строительства, реконструкции объектов капитального строительства, входящих в состав линейных объектов в границах зон их планируемого размещения.**

Данный раздел не разрабатывается в связи с тем, что в границы зоны планируемого линейного объекта не входят объекты капитального строительства.

**1.2.6. Информация о необходимости осуществления мероприятий по защите сохраняемых объектов капитального строительства (здание, строение, сооружение, объекты, строительство которых не завершено), существующих и строящихся на момент подготовки проекта планировки территории, а также объектов капитального строительства, планируемых к строительству в соответствии с ранее утвержденной документацией по планировке территории, от возможного негативного воздействия в связи с размещением линейных объектов.**

Решения, принятые в настоящем проекте, исключают негативное воздействие на объекты капитального строительства (здание, строение, сооружение, объекты, строительство которых не завершено), существующие и строящиеся на момент подготовки проекта планировки территории, а также объекты капитального строительства, планируемые к строительству в соответствии с ранее утвержденной документацией по планировке территории, при нормальной эксплуатации гидротехнического сооружения.

**1.2.7. Информация о необходимости осуществления мероприятий по сохранению объектов культурного наследия от возможного негативного воздействия в связи с размещением линейных объектов.**

Объекты культурного наследия – объекты, возникшие в результате исторических событий, представляющие собой ценность с точки зрения истории, археологии, архитектуры, градостроительства, искусства, науки и техники, эстетики, этнологии или антропологии, социальной культуры и являющиеся свидетельством эпох и цивилизаций, подлинными источниками информации о зарождении и развитии культуры.

Отношения в области организации, охраны и использования, объектов историко-культурного наследия регулируются Федеральным законом от 25.06.2002 № 73-ФЗ «Об объектах культурного наследия (памятниках истории и культуры) народов Российской Федерации».

По данным Комитета по охране и использованию объектов историко-культурного наследия Тюменской области (Заключение №1934/02 от 04.09.2018) на территории испрашиваемого земельного участка объекты культурного наследия, включенные в Единый государственный реестр объектов культурного наследия народов РФ, выявленные объекты культурного наследия, а также объекты, обладающие признаками объекта культурного наследия, отсутствуют. Испрашиваемый земельный участок расположен вне зон охраны/защитных зон объектов культурного наследия.

На основании вышеизложенного Схема границ территорий объектов культурного наследия в документации по планировке территории не разрабатывалась.

### **1.2.8. Информация о необходимости осуществления мероприятий по охране окружающей среды.**

#### **Мероприятия по охране атмосферного воздуха.**

Производство работ в период строительства объекта не создают условий для ухудшения качества атмосферного воздуха в районе размещения объекта. В связи с этим разработка мероприятий по снижению уровня выбросов не требуется.

В период строительства целесообразно проведение мероприятий по предотвращению возможного негативного воздействия на атмосферный воздух:

а) мероприятия по предупреждению неблагоприятного влияния шума (согласно ГОСТ 31301-2005):

- выбор оборудования и строительной техники с шумовыми характеристиками, обеспечивающими соблюдение нормативов по шуму на рабочих местах и в ближайшей жилой застройке;

- выбор рациональных режимов работы оборудования и машин, производящих шумовое воздействие, включая ограничение или исключение работ вблизи жилой застройки в ночное время.

б) мероприятия по предупреждению выбросов загрязняющих веществ:

- транспортные и иные передвижные средства, выбросы которых оказывают вредное воздействие на атмосферный воздух, подлежат регулярной проверке на соответствие таких выбросов техническим нормативам выбросов в порядке, определенном уполномоченным Правительством Российской Федерации федеральным органом исполнительной власти (Федеральный закон от 04.05.1999 № 96-ФЗ «Об охране атмосферного воздуха»);

- при планировке земляного полотна, при устройстве конструктивных слоев дорожной одежды из песка, щебня следует предотвращать ветровой вынос пыли и мелких частиц за пределы земляного полотна путем увлажнения материалов водой (ОДМ 218.3.031-2013 Методические рекомендации по охране окружающей среды при строительстве, ремонте и содержании автомобильных дорог).

в) мероприятия организационно-технического характера при наступлении неблагоприятных метеорологических условий (согласно РД 52.04.52-85 «Методические указания. Регулирование выбросов при неблагоприятных метеорологических условиях»):

- усиление контроля за технологическим регламентом производства;
- смещение по времени технологических процессов, связанных с выбросами загрязняющих веществ в атмосферу;

- для автотранспорта и спецтехники рекомендуется ввести регулярный контроль и регулировку ДВС в соответствии с требованиями ГОСТ 33997-2016.

г) организация производственного экологического контроля в соответствии с ГОСТ Р 56062-2014 «Производственный экологический контроль. Общие положения».

На период эксплуатации разработка мероприятий не требуется.

#### **Мероприятия по охране и рациональному использованию земельных ресурсов и почвенного покрова.**

В период строительства целесообразно проведение мероприятий по предотвращению возможного негативного воздействия на почвенные ресурсы:

а) мероприятия по предотвращению и ликвидации загрязнения, истощения, деградации, порчи, уничтожения и иного негативного воздействия на почвы (Земельный кодекс РФ):

- ведение всех строительных работ и движение транспорта строго в пределах полосы отвода земель;
- устройство подъездов, ограждения, мест установки временных бытовых и складских помещений, площадок для складирования стройматериалов;
- своевременный сбор и вывоз строительных отходов для предотвращения захламления прилегающей территории и зоны производства работ;
- своевременный сбор (установка туалетов и мусорных контейнеров) и вывоз отходов жизнедеятельности строительного персонала;
- организация поверхностного стока при строительстве, запрещение отвода поверхностных вод и водоотлива в замкнутые понижения.
- сохранение плодородного слоя почвы в соответствии с требованиями СНиП 3.02.01-87;

б) мероприятия по восстановлению земель.

Период эксплуатации негативными воздействиями не сопровождается – разработка мероприятий не требуется.

### **Водоохранные зоны.**

В границах водоохранных зон запрещаются (Водный кодекс РФ):

- использование сточных вод в целях регулирования плодородия почв;
- размещение кладбищ, скотомогильников, объектов размещения отходов производства и потребления, химических, взрывчатых, токсичных, отравляющих и ядовитых веществ, пунктов захоронения радиоактивных отходов;
- осуществление авиационных мер по борьбе с вредными организмами;
- движение и стоянка транспортных средств (кроме специальных транспортных средств), за исключением их движения по дорогам и стоянки на дорогах и в специально оборудованных местах, имеющих твердое покрытие;
- строительство и реконструкция автозаправочных станций, складов горюче-смазочных материалов (за исключением случаев, если автозаправочные станции, склады горюче-смазочных материалов размещены на территориях портов, инфраструктуры внутренних водных путей, в том числе баз (сооружений) для стоянки маломерных судов, объектов органов федеральной службы безопасности), станций технического обслуживания, используемых для технического осмотра и ремонта транспортных средств, осуществление мойки транспортных средств;
- хранение пестицидов и агрохимикатов (за исключением хранения агрохимикатов в специализированных хранилищах на территориях морских портов за пределами границ прибрежных защитных полос), применение пестицидов и агрохимикатов;
- сброс сточных, в том числе дренажных, вод;
- разведка и добыча общераспространенных полезных ископаемых (за исключением случаев, если разведка и добыча общераспространенных полезных ископаемых осуществляются пользователями недр, осуществляющими разведку и добычу иных видов полезных ископаемых, в границах предоставленных им в соответствии с законодательством Российской Федерации о недрах горных отводов и (или) геологических отводов на основании утвержденного технического проекта

в соответствии со статьей 19.1 Закона Российской Федерации от 21 февраля 1992 года № 2395-1 «О недрах»).

В границах прибрежных защитных полос наряду с установленными частью 15 ст. 65 Водного кодекса РФ ограничениями запрещаются:

- распашка земель;
- размещение отвалов размываемых грунтов;
- выпас сельскохозяйственных животных и организация для них летних лагерей, ванн.

### **Мероприятия по сбору, использованию, обезвреживанию, транспортировке и размещению опасных отходов.**

В соответствии с действующими нормативными документами образующиеся отходы подлежат переработке, обезвреживанию или захоронению. Перед передачей производственных отходов на полигоны захоронения выявляется возможность их утилизации и дальнейшее использование. Ответственность за обращение с отходами, образующимися при строительстве, несет Подрядчик (подрядная организация, осуществляющая строительные работы).

В период строительства целесообразно проведение мероприятий по предотвращению возможного негативного воздействия отходов производства и потребления на окружающую среду согласно Федеральному закону от 24.06.1998 №89-ФЗ «Об отходах производства и потребления»:

- проведение инвентаризации отходов, включающей отнесение отходов к конкретному классу опасности, разработку паспортов I-IV класса опасности;
- организация учета образовавшихся, использованных, переданных другим лицам либо размещенных отходов;
- разработка порядка накопления отходов и проекта нормативов образования отходов и лимитов на их размещение, а также другой технической и технологической документации;
- соблюдение требований по предотвращению аварий, связанных с обращением отходов, и принятие неотложных мер по их ликвидации;
- организация безопасного накопления, а также предупреждения рассеивания отходов или потерь в процессе погрузки и транспортировки.

### **Мероприятия по охране растительного и животного мира.**

В целях снижения влияния неблагоприятных факторов на животный мир проектными решениями предусмотрены следующие мероприятия:

- запрещается нахождение рабочих за пределами производственных площадок;
- применение на производственных площадках специальных ограждений, предотвращающих появление на территории площадок диких животных;
- запрет на выжигание растительности, хранение и применение ядохимикатов, химических реагентов, ГСМ и других опасных для объектов животного мира и среды их обитания материалов, сырья и отходов производства без осуществления мер, гарантирующих предотвращение заболеваний и гибели объектов животного мира, ухудшения среды их обитания;

- отходы производства размещать на специальных площадках, предотвращающих гибель животных и исключаящих привлечение объектов животного мира к посещению производственных площадок;
- запрет на сброс сточных вод в водные объекты;
- хранение материалов, отходов, ГСМ только в огороженных местах на бетонированных и обвалованных площадках;
- минимизация шумового воздействия при строительстве.

В целях минимизации воздействия на растительный покров при проведении строительных работ проектом предусмотрено:

- запрещение непредусмотренной технологией производства работ и эксплуатации деятельности, особенно, вне пределов отвода и с использованием техники;
- контроль за движением транспортных средств вне дорог на отведенной территории;
- содействие естественному восстановлению растительного покрова за счет проведения восстановления и благоустройства;
- организация мест хранения и использования веществ, которые могут стать потенциальными загрязнителями.

В случае обнаружения редких видов животных и растений в районе расположения объекта информацию о местах их обитания и численности необходимо направить в уполномоченные органы по охране окружающей среды.

### **1.2.9. Информация о необходимости осуществления мероприятий по защите территории от чрезвычайных ситуаций природного и техногенного характера, в том числе по обеспечению пожарной безопасности и гражданской обороне.**

Проектируемый объект относится к гидротехническим сооружениям низкой опасности. Территория строительства не попадает в зону сейсмической активности.

Пожарная безопасность объекта должна обеспечиваться системами предотвращения пожара и противопожарной защиты, в том числе организационно-техническими мероприятиями.

#### **Система обеспечения пожарной безопасности при строительстве объекта.**

Пожарная безопасность проектируемых временных зданий и сооружений обеспечивается предусмотренными проектом мероприятиями:

- мероприятиями по предотвращению пожаров - планировочными решениями размещения объектов, технологическими, конструктивными решениями, решениями по инженерному оборудованию;
- решениями по противопожарной защите - системой пожарной сигнализации, оповещения и управления эвакуацией людей при пожаре, применением строительных конструкций и материалов с требуемым пределом огнестойкости и др.
- системой организационно-технических мероприятий.

В соответствии с требованиями пожарной безопасности предотвращение пожара должно достигаться предотвращением образования горючей среды и (или)

предотвращением образования в горючей среде (или внесения в нее) источников зажигания.

Предотвращение образования горючей среды на объектах бытовых сооружений обеспечивается:

- максимально возможным применением негорючих и трудногорючих веществ и материалов;
- максимально возможным по условиям строительства ограничением объема горючих материалов в конструкциях временных зданий и сооружений.

Предотвращение образования в горючей среде источников зажигания достигается:

- применением оборудования и устройств, при эксплуатации которых не образуются источники зажигания;
- применением технологического процесса и оборудования, удовлетворяющих требованиям электростатической искробезопасности;
- устройством молниезащиты временных зданий, сооружений и оборудования;
- исключением возможности появления искрового разряда в горючей среде с энергией, равной и выше минимальной энергии зажигания;
- ликвидацией условий для теплового самовозгорания обращающихся веществ, материалов, изделий и конструкций.

Пожарная безопасность объекта в первую очередь должна обеспечиваться применением оборудования, прошедшего сертификацию качества.

Противопожарная защита объектов бытовых сооружений достигается следующими способами и их комбинацией:

1. применением средств первичного пожаротушения и соответствующих видов пожарной техники;
2. применением основных строительных конструкций и материалов с нормированными показателями пожарной опасности и регламентированными пределами огнестойкости и распространения огня;
3. организацией с помощью технических средств своевременного оповещения и эвакуации людей.

Организационно-технические мероприятия в области пожарной безопасности объекта должны включать:

- организацию обучения работающих правилам пожарной безопасности;
- разработку и реализацию норм и правил пожарной безопасности, инструкции о соблюдении противопожарного режима и действиях людей при возникновении пожара;
- изготовление и применение средств наглядной агитации по обеспечению пожарной безопасности;
- нормирование численности людей на объекте по условиям безопасности их при пожаре;
- разработку мероприятий по действиям администрации, рабочих, служащих и населения на случай возникновения пожара и организацию эвакуации людей;

- основные виды, количество, размещение и обслуживание пожарной техники. Применяемая пожарная техника должна обеспечивать эффективное тушение пожара (загорания), быть безопасной для природы и людей.

Для обеспечения пожарной безопасности в период строительства генподрядной организацией разрабатывается комплекс организационно-технических мероприятий, в который входит:

- подготовка и издание приказов и распоряжений по вопросам обеспечения пожарной безопасности на стройплощадке;
- организация пожарно-технической комиссии и добровольной пожарной дружины;
- организация и проведения противопожарного инструктажа, обучение по программе пожарно-технического минимума специалистов и рабочих;
- обеспечение объекта строительства исправными средствами пожаротушения согласно действующих норм положенности;
- определение порядка оповещения и эвакуации людей с объекта строительства;
- обозначение путей эвакуации специальными указателями.

На основе правил пожарной безопасности, нормативно-технических, нормативных и других документов, содержащих требования пожарной безопасности, разрабатывается и утверждается Инструкция о мерах пожарной безопасности, в которой необходимо отразить:

- порядок содержания территории, временных зданий и помещений, в том числе эвакуационных путей;
- порядок применения открытого огня и проведения огневых работ;
- действия работников при обнаружении пожара;
- обязанности и действия работников при пожаре, в том числе правила вызова пожарной охраны, порядок отключения электрооборудования, правила применения средств пожаротушения и установок пожарной автоматики.

Обслуживающий персонал должен допускаться к работе только после прохождения инструктажа о мерах пожарной безопасности. Персонал, не прошедший инструктаж, к работе не допускается.

Во всех временных зданиях и помещениях на видных местах должны быть вывешены таблички с указанием номера телефона вызова пожарной охраны.

Противопожарные расстояния между временными зданиями и сооружениями не разрешается использовать под складирование материалов, оборудования и тары, для стоянки транспорта и строительства (установки) временных зданий и сооружений.

Пожарная безопасность временных зданий и сооружений на площадке бытовых сооружений должна обеспечиваться системами предотвращения пожара и противопожарной защиты, а также организационно-техническими мероприятиями в области пожарной безопасности.

Система предотвращения пожара в первую очередь предусмотрена применением и использованием оборудования, прошедшего сертификацию качества.

Технические решения, принятые в проекте, соответствуют требованиям противопожарных норм, действующих на территории Российской Федерации, и

обеспечивают безопасную для жизни и здоровья людей эксплуатацию объекта при соблюдении мероприятий, предусмотренных проектной документацией, и обязательном выполнении требований, установленных нормативными документами по пожарной безопасности.

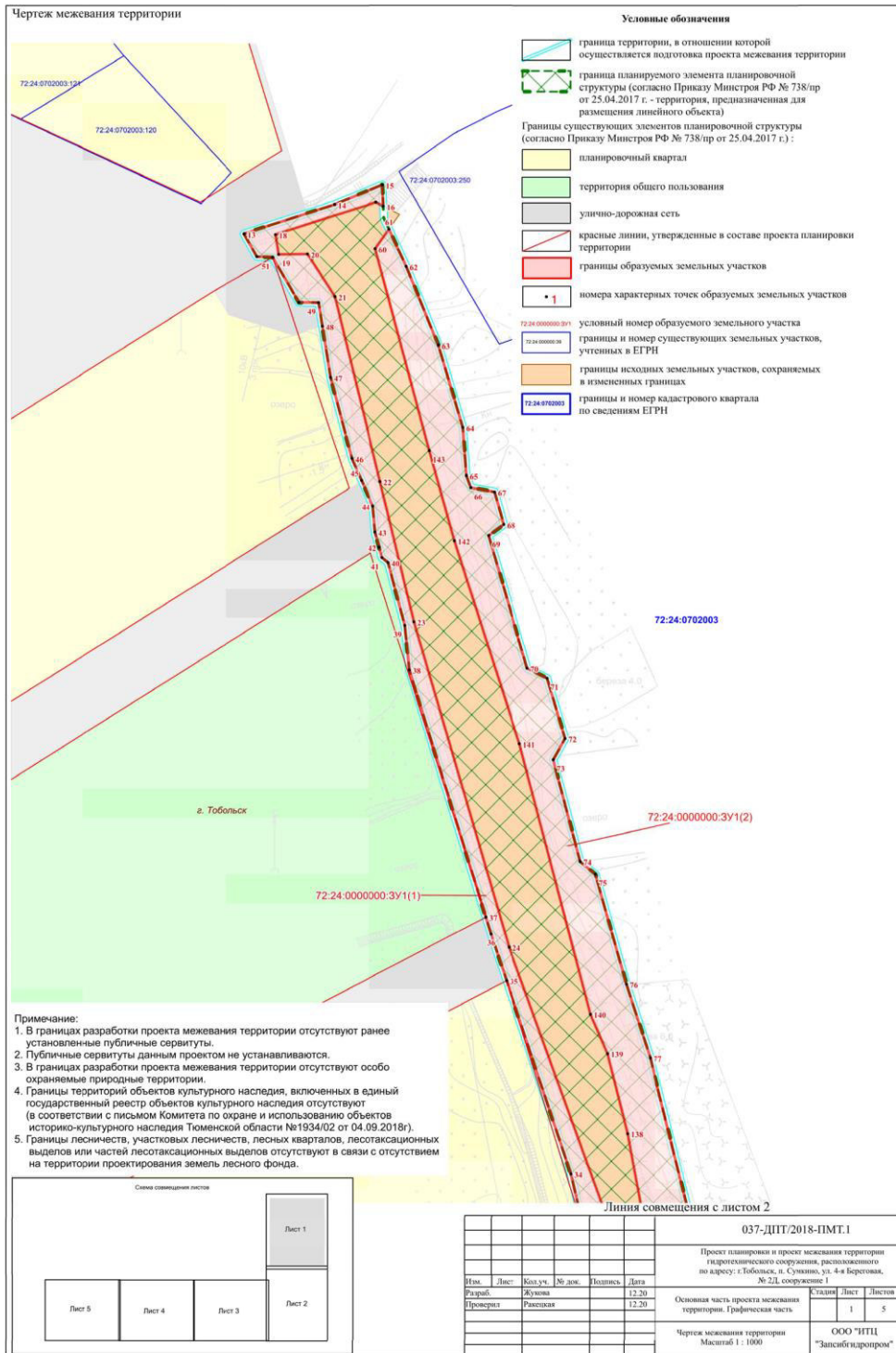
Для исключения повышения пожарного риска должны выполняться следующие требования:

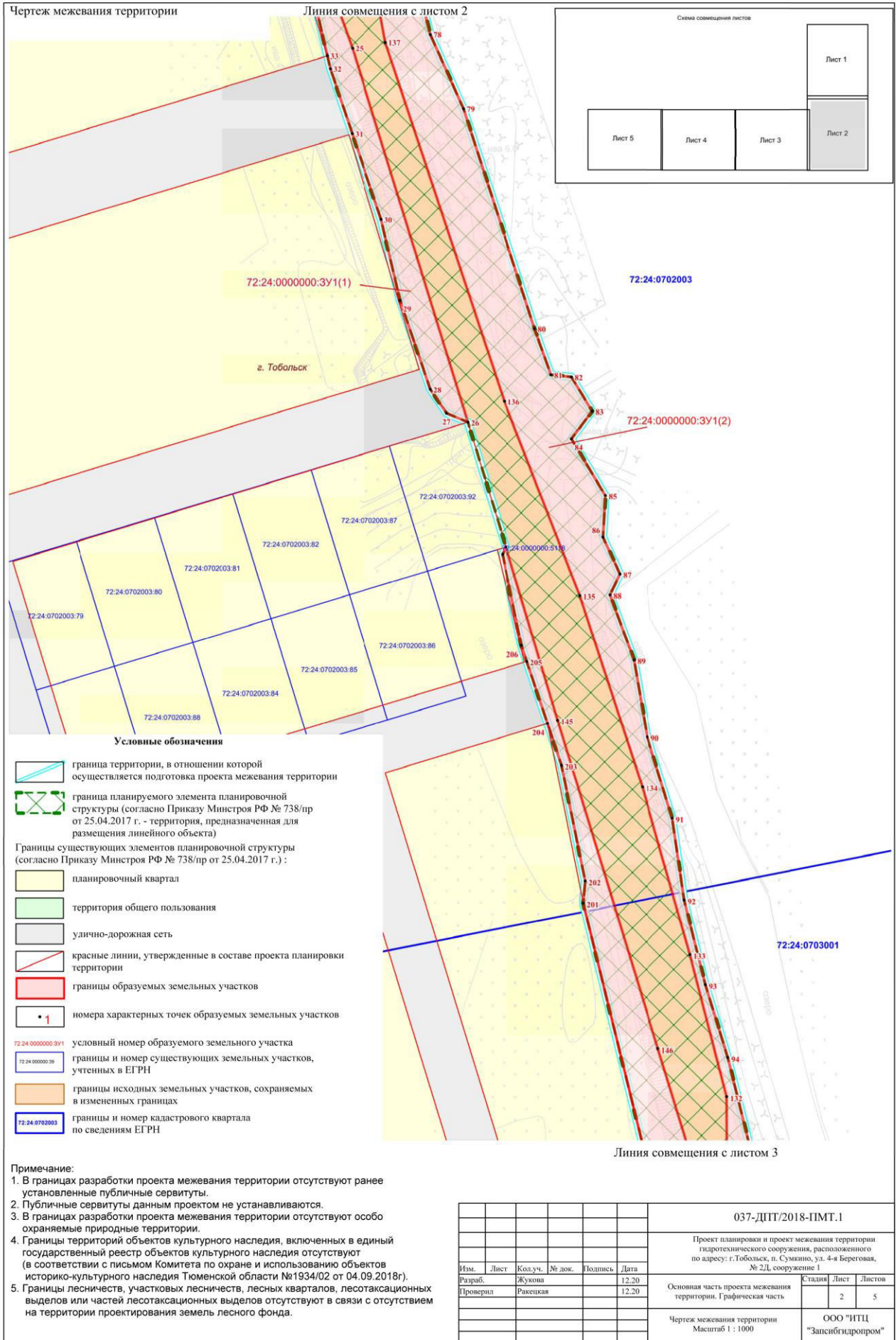
- персонал должен быть хорошо обучен и готов к действиям по локализации и ликвидации пожароопасных ситуаций и пожаров;
- на предприятии должна существовать отработанная система оповещения о пожароопасных ситуациях и пожаре.

## 2. Проект межевания территории. Основная часть

### 2.1. Графическая часть

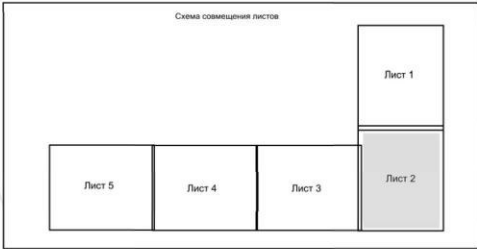
#### Чертеж межевания территории





Чертеж межевания территории

Линия совмещения с листом 2

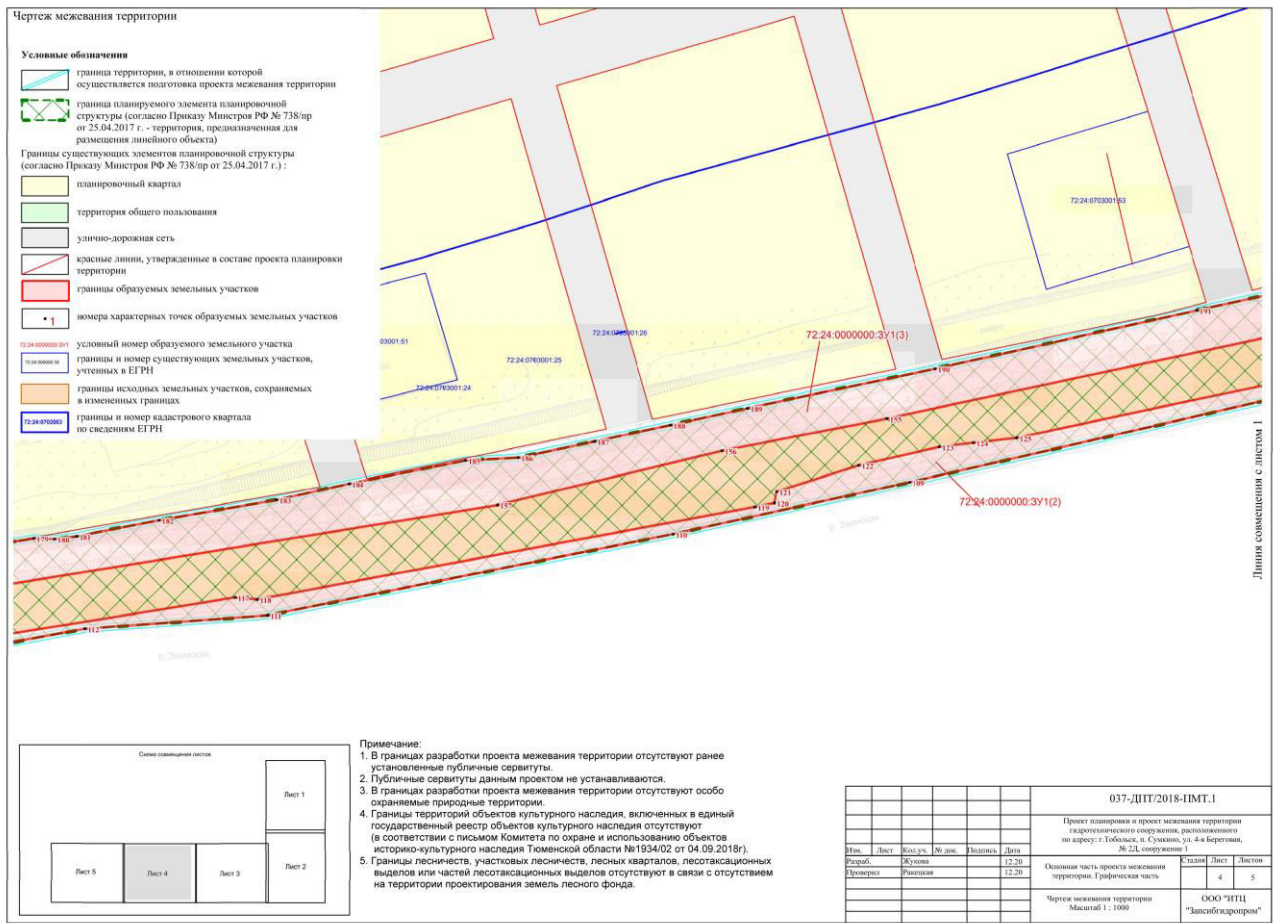
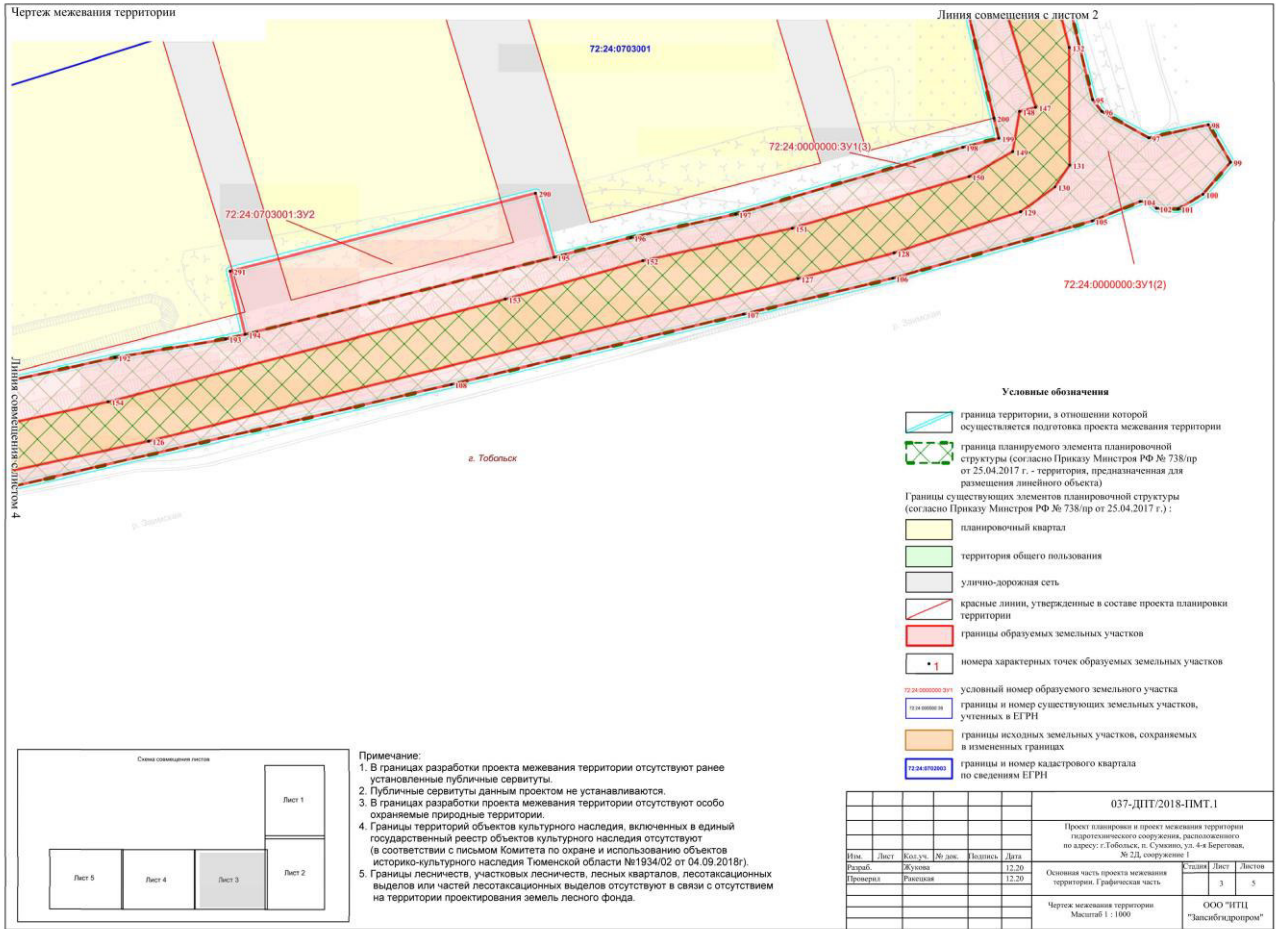


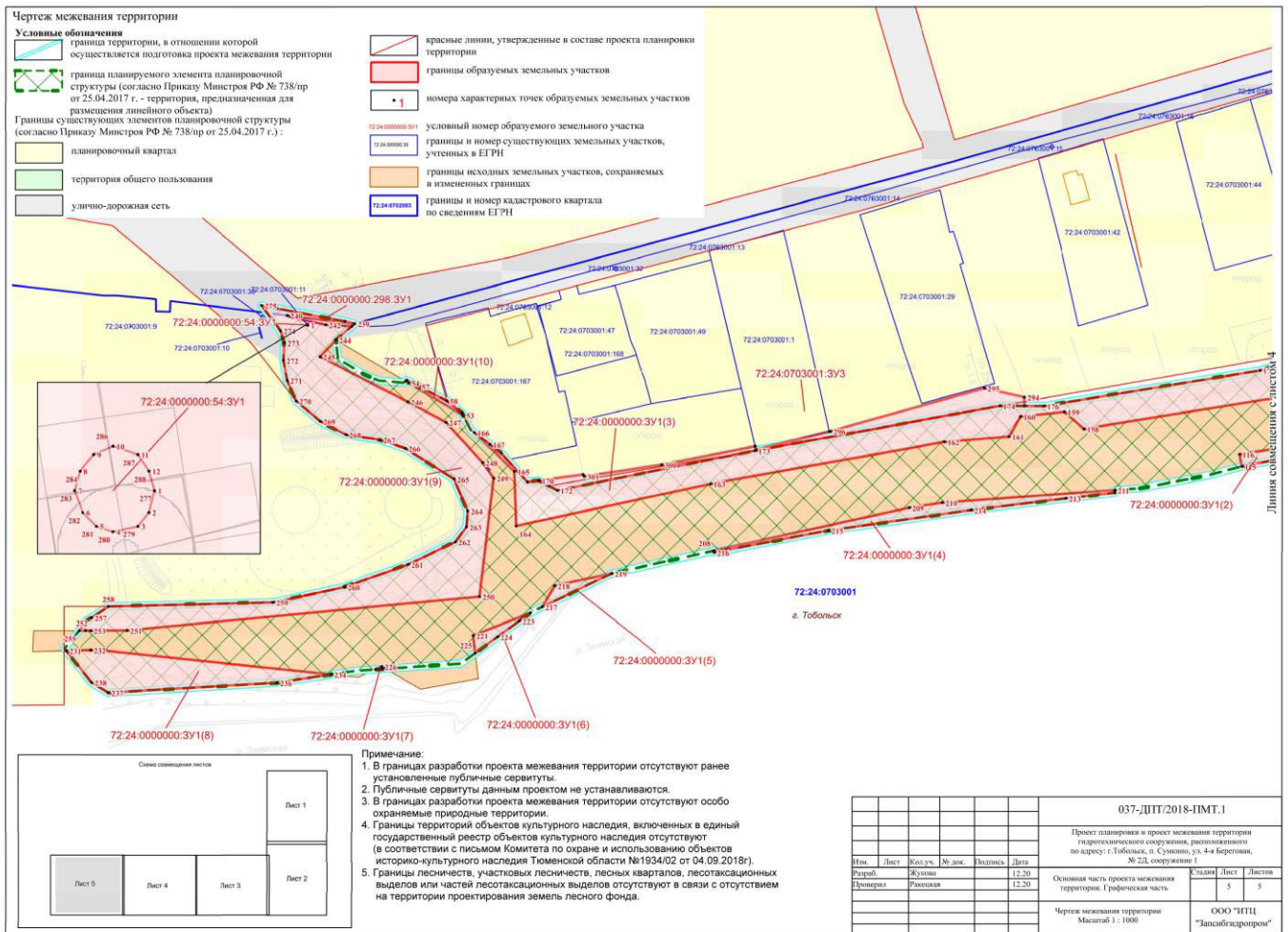
- Условные обозначения**
- граница территории, в отношении которой осуществляется подготовка проекта межевания территории
  - граница планируемого элемента планировочной структуры (согласно Приказу Министра РФ № 738/пр от 25.04.2017 г. - территория, предназначенная для размещения линейного объекта)
  - Границы существующих элементов планировочной структуры (согласно Приказу Министра РФ № 738/пр от 25.04.2017 г.):
    - планировочный квартал
    - территория общего пользования
    - улично-дорожная сеть
    - красные линии, утвержденные в составе проекта планировки территории
    - границы образуемых земельных участков
    - номера характерных точек образуемых земельных участков
  - условный номер образуемого земельного участка
  - границы и номер существующих земельных участков, учтенных в ЕГРН
  - границы исходных земельных участков, сохраняемых в измененных границах
  - границы и номер кадастрового квартала по сведениям ЕГРН

**Примечание:**

1. В границах разработки проекта межевания территории отсутствуют ранее установленные публичные сервитуты.
2. Публичные сервитуты данным проектом не устанавливаются.
3. В границах разработки проекта межевания территории отсутствуют особо охраняемые природные территории.
4. Границы территорий объектов культурного наследия, включенных в единый государственный реестр объектов культурного наследия отсутствуют (в соответствии с письмом Комитета по охране и использованию объектов историко-культурного наследия Тюменской области №1934/02 от 04.09.2018г).
5. Границы лесничеств, участковых лесничеств, лесных кварталов, лесотаксационных выделов или частей лесотаксационных выделов отсутствуют в связи с отсутствием на территории проектирования земель лесного фонда.

						037-ДПТ/2018-ПМТ.1			
						Проект планировки и проект межевания территории гидротехнического сооружения, расположенного по адресу: г.Тобольск, п. Сушкино, ул. 4-я Береговая, № 2/Л. сооружение I			
Изм.	Лист	Колуч.	№ док.	Подпись	Дата	Основная часть проекта межевания территории. Графическая часть	Студия	Лист	Листов
								2	5
Разраб.		Жукова			12.20	Чертеж межевания территории Масштаб 1 : 1000	ООО "ИПЦ "Запсибгазпром"		
Проверил		Ракецкая			12.20				





## 2.2. Текстовая часть.

### 2.2.1. Сведения об образуемых земельных участках.

В административном отношении участок проектирования находится на территории в г. Тобольск Тюменской области на землях населенных пунктов в границах кадастровых кварталов 72:24:0703001, 72:24:0702003.

В соответствии с документами территориального планирования Российской Федерации и Тюменской области на проектируемой территории строительство объектов федерального и регионального значения не предусмотрено.

Границы зоны размещения планируемого линейного объекта для реконструкции гидротехнического сооружения установлены исходя из перспективных конструктивных решений и полосы отвода для выполнения строительных работ.

Проектом планировки территории также предусматривается реконструкция газопровода «Тюменская область, г. Тобольск, газопровод отвод на Сумкино ГП-32» п/э225, Р-0,3 МПа и устройство подпорной стенки дамбы.

Кроме того, проектом предусмотрено устройство площадки для размещения временных зданий и сооружений, складирования материалов.

Общая площадь территории, в отношении которой осуществляется подготовка проекта межевания территории, составляет 6,5727 га, из которых:

- площадь зоны планируемого размещения линейного объекта местного значения составляет 6,3247 га (образуемые земельные участки 72:24:0000000:3У1, 72:24:0000000:54:3У1, 72:24:0000000:298:3У1);

- площадь зоны планируемого размещения линейных объектов, подлежащих реконструкции, составляет 0,0411 га (образуемый земельный участок 72:24:0703001:3У3);

- площадь территории площадки для размещения временных зданий и сооружений, складирования материалов 0,2069 га (образуемый земельный участок 72:24:0703001:3У2).

Земельный участок под существующей противопаводковой дамбой зарегистрирован в ЕГРН под кадастровым номером 72:24:0000000:5118 и учтен при разработке проекта межевания.

Границы и координаты земельных участков в графических материалах определены в системе координат МСК2.

Перечень образуемых земельных участков по Объекту представлен в Приложении А.

Ведомость координат поворотных точек образуемых земельных участков по Объекту представлена в Приложении Б.

#### **2.2.2. Перечень и сведения о площади образуемых земельных участков, которые будут отнесены к территориям общего пользования.**

Образуемые земельные участки, приведенные в Приложение А будут отнесены к территориям общего пользования.

#### **2.2.3. Вид разрешенного использования образуемых земельных участков.**

В границах элементов планировочной структуры были выделены образуемые земельные участки с видом разрешенного использования – гидротехнические сооружения, устанавливаемый в соответствии с классификатором видов разрешенного использования земельных участков, утвержденного Приказом Минэкономразвития России от 01.09.2014 № 540 (код 11.3).

#### **2.2.4. Целевое назначение лесов, вид (виды) разрешенного использования лесного участка, сведения о нахождении лесного участка в границах особо защитных участков лесов.**

Участок проектирования находится в границах города Тобольска и расположен на земельных участках с категорией земель – земли населенных пунктов. Лесные участки и земли лесного фонда в границах территории межевания планируемого линейного объекта отсутствуют.

#### **2.2.5. Перечень характерных точек границы территории, в отношении которой утверждён проект межевания.**

Перечень координат характерных точек границ зоны планируемого размещения линейного объекта представлен в Таблице 1. Система координат – МСК №2.

Таблица 1

Номера характерных точек	X,м	Y,м
1	444014.73	2545420.51
2	444004.55	2545421.00
3	443989.99	2545427.73
4	443966.07	2545437.45
5	443941.1	2545444.85
6	443926.48	2545445.92
7	443922.82	2545447.27
8	443921.58	2545454.44
9	443911.65	2545457.23
10	443908.29	2545452.66
11	443868.03	2545464.35
12	443864.98	2545470.42
13	443846.66	2545475.87
14	443840.25	2545472.28
15	443809.38	2545480.39
16	443805.51	2545484.99
17	443772.09	2545494.41
18	443749.74	2545501.66
19	443701.97	2545513.54
20	443679.22	2545523.66
21	443611.98	2545545.36
22	443597.85	2545550.39
23	443597.19	2545556.62
24	443586.69	2545562.94
25	443578.24	2545556.61
26	443560.9	2545566.98
27	443548.08	2545566.26
28	443536.89	2545571.42
29	443530.46	2545568.39
30	443510.55	2545575.73
31	443487.02	2545579.77
32	443462.08	2545587.45
33	443437.11	2545591.08
34	443411.22	2545597.53
35	443388.98	2545604.36
36	443360.53	2545611.37
37	443356.85	2545614.25
38	443348.52	2545629.05
39	443352.74	2545647.95
40	443340.94	2545654.94
41	443330.81	2545646.23
42	443326.29	2545638.3
43	443326.4	2545631.48

44	443328.74	2545628.97
45	443328.59	2545626.31
46	443322.41	2545611.24
47	443304.39	2545548.17
48	443293.17	2545501.03
49	443271,00	2545408.78
50	443213.57	2545160.24
51	443197.06	2545085.37
52	443171.3	2544957.04
53	443166.99	2544899.26
54	443159.96	2544861.72
55	443157.5	2544844.05
56	443149.98	2544804.89
57	443147.18	2544794.4
58	443143.13	2544772.95
59	443142.56	2544765.05
60	443141.71	2544765.12
61	443139.93	2544749.82
62	443136.27	2544720.04
63	443129.88	2544675.25
64	443123.02	2544639.41
65	443123.53	2544639.32
66	443116.44	2544607.22
67	443104.51	2544582.4
68	443088.21	2544559.88
69	443085.93	2544526.66
70	443082.22	2544502.31
71	443079.1	2544449.46
72	443082.34	2544444.21
73	443092.93	2544435.63
74	443101.65	2544442.74
75	443102.64	2544444.25
76	443106.11	2544449.51
77	443107.42	2544501.12
78	443112.21	2544523.46
79	443119.26	2544543.49
80	443126.3	2544558.23
81	443131,00	2544561.72
82	443135.94	2544562.1
83	443145.97	2544557.85
84	443155.59	2544542.65
85	443158.27	2544534.78
86	443159.87	2544523.94
87	443164.07	2544515.83

88	443170.41	2544508.35
89	443176.86	2544505.51
90	443183.15	2544504.34
91	443188.64	2544504.61
92	443192.45	2544503.41
93	443200.35	2544497.51
94	443195.37	2544523.65
95	443194.62	2544526.65
96	443189.57	2544520.76
97	443183.68	2544521.4
98	443179.22	2544528.69
99	443176.82	2544534.28
100	443176.12	2544542.02
101	443176.98	2544543.07
102	443175.01	2544546.73
103	443170.47	2544555.55
104	443166.7	2544560.29
105	443161.49	2544562.97
106	443156.8	2544569.05
107	443154.06	2544572.72
108	443145.11	2544580.9
109	443145.5	2544584.45
110	443143.91	2544587.54
111	443142.48	2544590.31
112	443154.87	2544652.25
113	443168.87	2544729.08
114	443168.84	2544736.74
115	443168.81	2544742.81
116	443180.02	2544810.62
117	443187.26	2544835.44
118	443195.67	2544882.99
119	443195.46	2544889.58
120	443196.32	2544896.53
121	443201.46	2544922.66
122	443207.91	2544959.86
123	443213.08	2544982.77
124	443220.49	2545019.63
125	443221.39	2545036.42
126	443226.51	2545060.44
127	443231.72	2545084.63
128	443237.02	2545108.94
129	443249.63	2545168.31
130	443268.23	2545251.17
131	443279.49	2545302.57
132	443285.38	2545337.6
133	443286.74	2545343.7
134	443306.82	2545338.89
135	443331.31	2545435.6
136	443311.04	2545441.29

137	443317.18	2545465.44
138	443324.59	2545498.6
139	443345.62	2545570.35
140	443348.39	2545581.72
141	443354.78	2545580.16
142	443436.15	2545560.24
143	443442.89	2545560.83
144	443478.33	2545553.62
145	443491.15	2545549.35
146	443510.13	2545543.01
147	443515.02	2545541.38
148	443542.87	2545535.58
149	443545.08	2545536.63
150	443583.33	2545524.98
151	443586.09	2545518.47
152	443593.41	2545513.52
153	443620.55	2545504.33
154	443645.34	2545498.52
155	443671.59	2545489.68
156	443691.42	2545483.01
157	443695.42	2545482.08
158	443714.54	2545477.63
159	443773.22	2545458.11
160	443787.36	2545453.4
161	443792.51	2545451.81
162	443867.52	2545428.69
163	443881.02	2545427.31
164	443900.11	2545422.26
165	443901.56	2545420.42
166	443904.71	2545419.56
167	443909.34	2545418.3
168	443917.18	2545417.63
169	443925.02	2545414.16
170	443931.63	2545411.22
171	443956.29	2545404.78
172	443971.81	2545402.29
173	443978.95	2545401.15
174	443979.00	2545395.24
175	443992.72	2545387.28
176	443992.89	2545382.52
177	443999.83	2545378.61
178	444008.75	2545405.98
1	444014.73	2545420.51

## 2.2.6. Перечень кадастровых номеров существующих земельных участков, на которых линейный объект может быть размещен на условиях публичного сервитута.

В соответствии со статьей 23 и 39.37 Земельного кодекса РФ размещение гидротехнического сооружения не является основанием для установления публичного сервитута, в связи с этим размещение планируемого линейного объекта на условиях установления публичного сервитута не предусмотрено.

### Приложение А. Перечень образуемых земельных участков.

№ п/п	Номер образуемого земельного участка (части земельного участка) согласно Чертежу межевания территории	Количество контуров образуемого земельного участка (части)	Площадь образуемого земельного участка, кв.м.	Кадастровый номер исходного земельного участка, квартала	Площадь исходного земельного участка, кв. м	Адрес исходного земельного участка	Категория земель/Вид использования исходного земельного участка	Вид права/Сведения о правообладателе и обременения исходного земельного участка	Установить вид разрешенного использования (код классификатора) /категорию земель/адрес образуемого земельного участка или характеристика части в соответствии с Проектом планировки территории	Способ образования
1	2	3	4	5	6	7	8	9	10	11
1	72:24:000000:3У1	10	31645	72:24:0703001 72:24:0702003	-	Тюменская область, город Тобольск, поселок Сумкино	Земли населенных пунктов/ -	Государственная неразграниченная собственность	Гидротехнические сооружения (код 11.3)/земли населенных пунктов/ Тюменская область, город Тобольск, поселок Сумкино	Образование из земель, государственная собственность на которые не разграничена
2	72:24:0703001:3У2	1	2069	72:24:0703001	-	Тюменская область, город Тобольск, поселок Сумкино	Земли населенных пунктов/ -	Государственная неразграниченная собственность	Гидротехнические сооружения (код 11.3)/земли населенных пунктов/ Тюменская область, город Тобольск, поселок Сумкино	Образование из земель, государственная собственность на которые не разграничена
3	72:24:0703001:3У3	1	411	72:24:0703001	-	Тюменская область, город Тобольск, поселок Сумкино	Земли населенных пунктов/ -	Государственная неразграниченная собственность	Гидротехнические сооружения (код 11.3)/земли населенных пунктов/ Тюменская область, город Тобольск, поселок Сумкино	Образование из земель, государственная собственность на которые не разграничена
4	72:24:000000:54:3У1	-	0,66	72:24:000000:54	1 136	Тюменская обл., г. Тобольск, п. Сумкино, фидер "Поселок", КЛ-10 кВ, ВЛ-10 кВ от ПС 110\10 кВ "Сумкино"	Земли населенных пунктов /под часть электросетевых комплексов "Сумкино" ВЛ-10 кВ, КЛ-10 кВ, ТП-10\0,4 кВ ВЛ-0,4 кВ, КЛ-0,4 кВ	Аренда ПАО «СУЭНКО»	Гидротехнические сооружения (код 11.3)/земли населенных пунктов/ Тюменская область, город Тобольск, поселок Сумкино	Образование земельного участка путем раздела с сохранением исходного земельного участка в измененных границах

5	72:24:0000 000:298:3У 1	-	21	72:24:0000 000:298	74 588	Тюменская область, г. Тобольск, автомобильные дороги п. Сумкино	Земли населенных пунктов / под автомобильн ые дороги общего пользования	Сведения отсутству ют	Гидротехнические сооружения (код 11.3)/земли населенных пунктов/ Тюменская область, город Тобольск, поселок Сумкино	Образование земельного участка путем раздела с сохранением исходного земельного участка в измененных границах <sup>1</sup>
6	72:24:0000 000:5118	-	31580	72:24:0000 000:5118	31 952	Тюменская область, город Тобольск, поселок Сумкино, улица 4-я Береговая, участок № 2 д	Земли населенных пунктов/ под противопаво дковую дамбу на р. Иртыш в пос. Сумкино, адрес: г. Тобольск, поселок Сумкино, ул. 4-я Береговая, № 2 д, сооружение 1	Муниципа льная собственно сть, постоянно е (бессрочно е) пользован ие МКУ «Имуще ственная казна г.Тобольск а»	-	-

<sup>1</sup> – в связи с тем, что на земельном участке с кадастровым номером 72:24:0000000:298 расположена автомобильная дорога, которая относится к землям общего пользования, допускается установление сервитута на часть земельного участка.

## Приложение Б. Ведомость координат поворотных точек образуемых земельных участков и частей земельных участков.

Образуемый земельный участок 72:24:0000000:3У1 (10 контуров)

72:24:0000000:3У1(1)		
Площадь контура 2774 м <sup>2</sup>		
Обозначение характерных точек границ	Координаты, м	
	Х	У
1	2	3
13	443999.83	2545378.61
14	444008.75	2545405.98
15	444014.73	2545420.51
16	444008.26	2545420.82
17	444009.44	2545418.55
18	443999.62	2545388.15
19	443993.59	2545389.08
20	443993.70	2545397.80
21	443980.80	2545406.08
22	443924.70	2545419.81
23	443882.13	2545430.07
24	443783.36	2545458.87
25	443697.77	2545489.77
26	443583.33	2545524.98
27	443586.09	2545518.47
28	443593.41	2545513.52
29	443620.55	2545504.33
30	443645.34	2545498.52

31	443671.59	2545489.68
32	443691.42	2545483.01
33	443695.42	2545482.08
34	443714.54	2545477.63
35	443773.22	2545458.11
36	443787.36	2545453.40
37	443792.51	2545451.81
38	443867.52	2545428.69
39	443881.02	2545427.31
40	443900.11	2545422.26
41	443901.56	2545420.42
42	443904.71	2545419.56
43	443909.34	2545418.30
44	443917.18	2545417.63
45	443925.02	2545414.16
46	443931.63	2545411.22
47	443956.29	2545404.78
48	443971.81	2545402.29
49	443978.95	2545401.15
50	443979.00	2545395.24
51	443992.72	2545387.28
52	443992.89	2545382.52
13	443999.83	2545378.61
72:24:000000:3У1(2)		
Площадь контура 13063 м <sup>2</sup>		
Обозначение характерных точек границ	Координаты, м	
	X	Y
1	2	3
60	443995.34	2545418.36
61	444001.23	2545422.53
62	443989.99	2545427.73
63	443966.07	2545437.45
64	443941.10	2545444.85
65	443926.48	2545445.92
66	443922.82	2545447.27
67	443921.58	2545454.44
68	443911.65	2545457.23
69	443908.29	2545452.66
70	443868.03	2545464.35
71	443864.98	2545470.42
72	443846.66	2545475.87
73	443840.25	2545472.28
74	443809.38	2545480.39
75	443805.51	2545484.99
76	443772.09	2545494.41
77	443749.74	2545501.66
78	443701.97	2545513.54
79	443679.22	2545523.66
80	443611.98	2545545.36
81	443597.85	2545550.39
82	443597.19	2545556.62
83	443586.69	2545562.94
84	443578.24	2545556.61
85	443560.90	2545566.98
86	443548.08	2545566.26
87	443536.89	2545571.42
88	443530.46	2545568.39

89	443510.55	2545575.73
90	443487.02	2545579.77
91	443462.08	2545587.45
92	443437.11	2545591.08
93	443411.22	2545597.53
94	443388.98	2545604.36
95	443360.53	2545611.37
96	443356.85	2545614.25
97	443348.52	2545629.05
98	443352.74	2545647.95
99	443340.94	2545654.94
100	443330.81	2545646.23
101	443326.29	2545638.30
102	443326.40	2545631.48
103	443328.74	2545628.97
104	443328.59	2545626.31
105	443322.41	2545611.24
106	443304.39	2545548.17
107	443293.17	2545501.03
108	443271.00	2545408.78
109	443213.57	2545160.24
110	443197.06	2545085.37
111	443171.30	2544957.04
112	443166.99	2544899.26
113	443159.96	2544861.72
114	443157.50	2544844.05
115	443149.98	2544804.89
116	443153.77	2544804.25
117	443176.95	2544946.74
118	443176.31	2544953.72
119	443205.69	2545111.21
120	443206.94	2545117.40
121	443210.51	2545118.15
122	443218.94	2545144.12
123	443224.80	2545169.63
124	443226.12	2545180.46
125	443227.63	2545194.08
126	443253.16	2545313.23
127	443304.28	2545518.33
128	443312.37	2545548.60
129	443325.36	2545588.58
130	443333.12	2545599.46
131	443340.06	2545604.17
132	443376.95	2545604.01
133	443420.42	2545592.83
134	443471.71	2545578.29
135	443530.23	2545559.17
136	443589.75	2545536.13
137	443699.53	2545499.81
138	443726.75	2545494.78
139	443751.06	2545488.69
140	443763.02	2545483.52
141	443845.04	2545462.04
142	443906.68	2545442.31
143	443934.03	2545434.73
60	443995.34	2545418.36

72:24:0000000:3У1(3)		
Площадь контура 12411 м <sup>2</sup>		
Обозначение характерных точек границ	Координаты, м	
	X	Y
1	2	3
144	443545.08	2545536.63
145	443492.09	2545552.43
146	443391.67	2545583.04
147	443358.15	2545593.28
148	443356.85	2545588.22
149	443344.25	2545586.06
150	443336.40	2545572.35
151	443320.17	2545516.52
152	443309.95	2545469.33
153	443297.88	2545425.90
154	443265.53	2545300.40
155	443233.75	2545153.03
156	443223.59	2545100.81
157	443206.29	2545029.79
158	443161.70	2544755.42
159	443166.99	2544749.34
160	443165.53	2544735.45
161	443159.29	2544731.87
162	443157.61	2544711.68
163	443144.53	2544638.28
164	443131.30	2544577.42
165	443148.38	2544576.85
166	443160.57	2544564.16
167	443156.80	2544569.05
168	443154.06	2544572.72
169	443145.11	2544580.90
170	443145.50	2544584.45
171	443143.91	2544587.54
172	443142.48	2544590.31
173	443154.87	2544652.25
174	443168.87	2544729.08
175	443168.84	2544736.74
176	443168.81	2544742.81
177	443180.02	2544810.62
178	443187.26	2544835.44
179	443195.67	2544882.99
180	443195.46	2544889.58
181	443196.32	2544896.53
182	443201.46	2544922.66
183	443207.91	2544959.86
184	443213.08	2544982.77
185	443220.49	2545019.63
186	443221.39	2545036.42
187	443226.51	2545060.44
188	443231.72	2545084.63
189	443237.02	2545108.94
190	443249.63	2545168.31
191	443268.23	2545251.17
192	443279.49	2545302.57
193	443285.38	2545337.60
194	443286.74	2545343.70
195	443311.04	2545441.29

196	443317.18	2545465.44
197	443324.59	2545498.60
198	443345.62	2545570.35
199	443348.39	2545581.72
200	443354.78	2545580.16
201	443436.15	2545560.24
202	443442.89	2545560.83
203	443478.33	2545553.62
204	443491.15	2545549.35
205	443510.13	2545543.01
206	443515.02	2545541.38
207	443542.87	2545535.58
144	443545.08	2545536.63
72:24:0000000:3У1(4)		
Площадь контура 252 м <sup>2</sup>		
Обозначение характерных точек границ	Координаты, м	
	X	Y
1	2	3
208	443123.53	2544639.32
209	443136.98	2544700.53
210	443138.58	2544711.01
211	443142.56	2544765.05
212	443141.71	2544765.12
213	443139.95	2544749.82
214	443136.27	2544720.04
215	443129.88	2544675.25
216	443123.02	2544639.41
208	443123.53	2544639.32
72:24:0000000:3У1(5)		
Площадь контура 51 м <sup>2</sup>		
Обозначение характерных точек границ	Координаты, м	
	X	Y
1	2	3
217	443106.02	2544585.54
218	443112.57	2544589.43
219	443116.48	2544607.25
220	443116.44	2544607.22
217	443106.02	2544585.54
72:24:0000000:3У1(6)		
Площадь контура 52 м <sup>2</sup>		
Обозначение характерных точек границ	Координаты, м	
	X	Y
1	2	3
221	443097.01	2544563.79
222	443104.15	2544581.88
223	443101.61	2544578.39
224	443096.61	2544571.48
225	443091.53	2544564.46
221	443097.01	2544563.79
72:24:0000000:3У1(7)		
Площадь контура 1 м <sup>2</sup>		
Обозначение характерных точек границ	Координаты, м	
	X	Y
1	2	3
226	443087.28	2544535.20
227	443086.60	2544536.37
228	443086.54	2544535.50

229	443086.47	2544534.55
230	443086.39	2544533.29
226	443087.28	2544535.20
72:24:0000000:3У1(8)		
Площадь контура 599 м²		
Обозначение характерных точек границ	Координаты, м	
	X	Y
1	2	3
231	443092.24	2544436.19
232	443092.42	2544443.97
233	443092.48	2544446.37
234	443084.80	2544519.24
235	443084.80	2544519.22
236	443082.22	2544502.31
237	443079.10	2544449.46
238	443082.34	2544444.21
231	443092.24	2544436.19
72:24:0000000:3У1(9)		
Площадь контура 2424 м²		
Обозначение характерных точек границ	Координаты, м	
	X	Y
1	2	3
239	443194.62	2544526.65
240	443197.23	2544505.56
241	443196.63	2544506.72
242	443194.26	2544517.58
243	443193.80	2544525.69
244	443189.57	2544520.76
245	443184.29	2544515.79
246	443170.13	2544543.40
247	443163.71	2544555.31
248	443151.14	2544566.75
249	443146.27	2544570.20
250	443109.26	2544565.77
251	443098.65	2544455.31
252	443098.61	2544443.97
253	443098.61	2544443.95
254	443098.60	2544442.36
255	443098.59	2544440.25
256	443101.65	2544442.74
257	443102.64	2544444.25
258	443106.11	2544449.51
259	443107.42	2544501.12
260	443112.21	2544523.46
261	443119.26	2544543.49
262	443126.30	2544558.23
263	443131.00	2544561.72
264	443135.94	2544562.10
265	443145.97	2544557.85
266	443155.59	2544542.65
267	443158.27	2544534.78
268	443159.87	2544523.94
269	443164.07	2544515.83
270	443170.41	2544508.35
271	443176.86	2544505.51
272	443183.15	2544504.34
273	443188.64	2544504.61

274	443192.45	2544503.41
275	443200.35	2544497.51
276	443195.37	2544523.65
239	443194.62	2544526.65
277	443194.24	2544511.98
278	443194.16	2544511.96
279	443194.11	2544511.92
280	443194.09	2544511.83
281	443194.11	2544511.77
282	443194.16	2544511.72
283	443194.24	2544511.69
284	443194.31	2544511.71
285	443194.37	2544511.76
286	443194.40	2544511.83
287	443194.37	2544511.92
288	443194.31	2544511.96
277	443194.24	2544511.98
72:24:0000000:3У1(10)		
Площадь контура 18 м <sup>2</sup>		
Обозначение характерных точек границ	Координаты, м	
	X	Y
1	2	3
53	443165.97	2544560.66
54	443176.10	2544543.54
55	443176.63	2544542.64
56	443176.98	2544543.07
57	443175.01	2544546.73
58	443170.47	2544555.55
59	443166.70	2544560.29
53	443165.97	2544560.66

## Образуемый земельный участок 72:24:0703001:3У2

72:24:0703001:3У2		
Площадь земельного участка 2069 м <sup>2</sup>		
Обозначение характерных точек границ	Координаты, м	
	X	Y
1	2	3
289	443311.04	2545441.29
290	443331.13	2545435.41
291	443306.64	2545338.99
292	443286.74	2545343.70
289	443311.04	2545441.29

## Образуемый земельный участок 72:24:0703001:3У3

72:24:0703001:3У3		
Площадь земельного участка 411 м <sup>2</sup>		
Обозначение характерных точек границ	Координаты, м	
	X	Y
1	2	3
293	443168.84	2544736.74
294	443171.59	2544736.65
295	443174.43	2544724.20
296	443160.97	2544675.93
297	443160.90	2544675.52

298	443155.18	2544652.48
299	443156.27	2544652.22
300	443150.48	2544623.01
301	443146.85	2544598.65
302	443147.42	2544598.30
303	443145.50	2544584.45
304	443142.48	2544590.31
305	443154.87	2544652.25
306	443168.87	2544729.08
307	443168.84	2544736.74
293	443168.84	2544736.74

## Образуемый земельный участок 72:24:0000000:54:3У1

72:24:0000000:54:3У1		
Площадь земельного участка 1 м <sup>2</sup>		
Обозначение характерных точек границ	Координаты, м	
	X	Y
1	2	3
1	443194.24	2544511.98
2	443194.16	2544511.96
3	443194.11	2544511.92
4	443194.09	2544511.83
5	443194.11	2544511.77
6	443194.16	2544511.72
7	443194.24	2544511.69
8	443194.31	2544511.71
9	443194.37	2544511.76
10	443194.40	2544511.83
11	443194.37	2544511.92
12	443194.31	2544511.96
1	443194.24	2544511.98

## Образуемый земельный участок 72:24:0000000:298:3У1

72:24:0000000:298:3У1		
Площадь земельного участка 21 м <sup>2</sup>		
Обозначение характерных точек границ	Координаты, м	
	X	Y
1	2	3
239	443194.62	2544526.65
240	443197.23	2544505.56
241	443196.63	2544506.72
242	443194.26	2544517.58
243	443193.80	2544525.69
239	443194.62	2544526.65