



# АДМИНИСТРАЦИЯ ГОРОДА ТОБОЛЬСКА

## ПОСТАНОВЛЕНИЕ

09 ноября 2020 г.

№ 66-пк

### Об утверждении требований к внешнему виду временных объектов, размещаемых на территории города Тобольска

В соответствии с Федеральным законом от 06.10.2003 № 131-ФЗ «Об общих принципах организации местного самоуправления в Российской Федерации», решением Тобольской городской Думы от 28.07.2020 № 91 «Об утверждении Правил благоустройства территории города Тобольска», руководствуясь статьей 44 Устава города Тобольска:

1. Утвердить требования к внешнему виду временных объектов, размещаемых на территории города Тобольска, согласно приложению к настоящему постановлению.

2. Установить, что внешний вид временных объектов, размещенных на территории города Тобольска до вступления в силу настоящего постановления, за исключением временных объектов, указанных в абзаце втором настоящего пункта, подлежит приведению в соответствие с требованиями, указанными в приложении к настоящему постановлению, в срок до 01.01.2022.

Установить, что требования, установленные в приложении к настоящему постановлению, не распространяются на нестационарные торговые объекты, размещенные на основании договоров аренды земельных участков, договоров на размещение нестационарных торговых объектов, заключенных до вступления в силу настоящего постановления.

3. Управлению делами Администрации города Тобольска опубликовать настоящее постановление в газете «Тобольская правда», разместить на официальном сайте Администрации города Тобольска ([www.admtobolsk.ru](http://www.admtobolsk.ru)) на официальном сайте муниципального образования город Тобольск на портале органов государственной власти Тюменской области ([www.tobolsk.admtyuмен.ru](http://www.tobolsk.admtyuмен.ru)).

Глава города

**М.В. Афанасьев**

Приложение  
к постановлению  
Администрации города Тобольска  
от 09 ноября 2020 г. № 66-пк

**Требования к внешнему виду  
временных объектов, размещаемых на территории города Тобольска**

**1. Общие положения**

1.1. Настоящие Требования (далее – Требования) разработаны в соответствии с Правилами благоустройства территории города Тобольска, утвержденными решением Тобольской городской Думы от 28.07.2020 № 91 (далее – Правила благоустройства территории), и устанавливают требования к внешнему виду временных объектов, а также порядок согласования индивидуального эскизного проекта временных объектов.

Требования не распространяются на временные объекты, размещаемые в соответствии с проектной документацией или иной документацией, разработанной в рамках работ по благоустройству территории города Тобольска, выполняемых за счет средств бюджета города Тобольска, или в рамках заключенного Администрацией города Тобольска с физическим или юридическим лицом договора безвозмездного выполнения работ.

1.2. Понятия, используемые в Требованиях, применяются в тех же значениях, что и в нормативных правовых актах Российской Федерации, Тюменской области, муниципальных правовых актах города Тобольска.

1.3. Положения Требований, применяются с учетом особенностей, установленных нормативными правовыми актами в области сохранения, использования, популяризации и государственной охраны объектов культурного наследия (памятников истории и культуры) народов Российской Федерации в отношении зон охраны объектов культурного наследия.

**2. Требования, предъявляемые к  
внешнему виду временных объектов**

2.1. Временные объекты, размещаемые на территории города Тобольска, должны соответствовать требованиям, установленным нормативными правовыми актами Российской Федерации, Тюменской области, Правилами благоустройства территории, муниципальными правовыми актами города Тобольска.

2.2. Вывески, размещаемые на временных объектах, должны соответствовать требованиям, установленным нормативными правовыми актами Российской Федерации, Тюменской области, Правилами благоустройства территории, муниципальными правовыми актами Администрации города Тобольска.

Вывески, содержащие сведения о профиле деятельности организации, индивидуального предпринимателя и (или) виде (ассортименте) реализуемых ими товаров, оказываемых услуг и (или) их наименование (фирменное наименование, коммерческое обозначение, изображение товарного знака, знака обслуживания), размещаются исключительно в границах фриза временного объекта.

Вывеска табличка, размещаемая на временном объекте и содержащая информацию, предусмотренную Законом Российской Федерации от 07.02.1992 № 2300-1 «О защите прав потребителей», размещается на доступном для обозрения месте плоских участков фасада временного объекта, свободных от архитектурных элементов, на стеклах витрины, или непосредственно у входа во временный объект (справа или слева) или на входной двери временного объекта.

2.3. Временный объект должен соответствовать требованиям, указанным в приложении 1 к настоящим Требованиям, или индивидуальному эскизному проекту временного объекта, согласованному в порядке, установленном главой 3 настоящих Требованиях.

2.4. Временные объекты в виде исторических киосков и павильонов допускается размещать только в границах территории города, указанных в приложении 3 к настоящим Требованиям.

Размещение иных видов временных объектов на указанной территории не допускается, за исключением временных объектов, внешний вид которых соответствует индивидуальному эскизному проекту, согласованному в порядке, установленном главой 3 настоящих Требованиях.

### **3. Индивидуальный эскизный проект временного объекта**

3.1. Индивидуальный эскизный проект временного объекта разрабатывается с учетом архитектурного облика сложившейся застройки, утверждается лицом, заинтересованным в размещении временного объекта, и подлежит согласованию с Департаментом градостроительства и землепользования Администрации города Тобольска (далее – Департамент) в порядке, определенном настоящими Требованиями.

Индивидуальный эскизный проект временного объекта оформляется в виде сброшюрованных материалов, заверенных печатью (при ее наличии) и подписью разработчика проекта, утвержденных заказчиком проекта, с включением следующих материалов:

краткая пояснительная записка, в которой в том числе указывается целевое (функциональное) назначение временного объекта, адресное описание места размещения временного объекта, материалы, используемые при изготовлении временного объекта, технологические и конструктивные решения, примененные при изготовлении временного объекта в целях соблюдения при его эксплуатации требований нормативных правовых актов о пожарной безопасности, строительных, санитарно-эпидемиологических норм и правил, требований технических регламентов, а также сведения,

подтверждающие, что объект не является объектом капитального строительства;

эскиз временного объекта в средовом контексте (цветное 3D-изображение) с указанием размеров временного объекта и материалов, применяемых в отделке;

ситуационный план-схема с указанием места установки временного объекта (в масштабе 1:2000);

схема размещения временного объекта (в масштабе 1:500 на основе картографического материала), оформленная в произвольной форме с обязательным нанесением (обозначением): планируемого места размещения временного объекта и координатных точек углов временного объекта; границ земельного участка, на котором предполагается разместить временный объект (в случае, если земельный участок сформирован); расстояния от места предполагаемого размещения временного объекта до объектов капитального строительства, элементов благоустройства (при их наличии).

3.2. Для согласования индивидуального эскизного проекта временного объекта лицо, заинтересованное в размещении временного объекта, обращается в Департамент с заявлением о согласовании индивидуального эскизного проекта временного объекта.

Заявление о согласовании индивидуального эскизного проекта временного объекта предоставляется при личном приеме на бумажном носителе по форме согласно приложению 2 к настоящим Требованиям.

К заявлению о согласовании индивидуального эскизного проекта временного объекта прилагается индивидуальный эскизный проект временного объекта (в двух экземплярах), разработанный и утвержденный в порядке, предусмотренном пунктом 3.1 настоящих Требований, и документ, удостоверяющий полномочия представителя физического или юридического лица (кроме лица, имеющего право действовать от имени юридического лица без доверенности), если с заявлением обращается его представитель.

3.3. При приеме заявления специалист Департамента:

а) осуществляет проверку личности лица, обратившегося с заявлением, путем сверки данных, указанных в заявлении, с данными, содержащимися в документах, удостоверяющих личность;

б) информирует лицо, обратившееся с заявлением, о порядке и сроках согласования индивидуального эскизного проекта временного объекта;

в) обеспечивает регистрацию заявления о согласовании индивидуального эскизного проекта временного объекта;

г) проверяет наличие прилагаемых к заявлению о согласовании индивидуального эскизного проекта временного объекта документов, предусмотренных абзацем третьим пункта 3.2 настоящих Требований;

д) выдает уведомление о приеме заявления о согласовании индивидуального эскизного проекта временного объекта, в котором в том числе указывается дата обращения за получением результата рассмотрения заявления.

3.4. В течение 2 рабочих дней со дня регистрации заявления о согласовании индивидуального эскизного проекта временного объекта

Департамент направляет индивидуальный эскизный проект временного объекта, соответствующий требованиям пункта 3.1 настоящих Требований, в Архитектурно-градостроительный совет для рассмотрения и подготовки предложений по согласованию данного эскизного проекта в соответствии с муниципальным правовым актом Администрации города Тобольска, регламентирующим деятельность Архитектурно-градостроительного совета.

В течение пятнадцати рабочих дней со дня регистрации заявления о согласовании индивидуального эскизного проекта временного объекта Департамент с учетом предложений Архитектурно-градостроительного совета осуществляет рассмотрение индивидуального эскизного проекта, по результатам которого согласовывает индивидуальный эскизный проект временного объекта либо отказывает в его согласовании при наличии оснований, предусмотренных пунктом 3.5 настоящих Требований.

Согласование индивидуального эскизного проекта осуществляется путем проставления штампа Департамента и подписи уполномоченного лица Департамента на листе эскизного проекта с цветовым решением объекта каждого экземпляра эскизного проекта. Один экземпляр согласованного индивидуального эскизного проекта временного объекта хранится в Департаменте.

Согласованный индивидуальный эскизный проект временного объекта или уведомление об отказе в согласовании индивидуального эскизного проекта временного объекта с указанием основания для отказа направляется лицу, заинтересованному в размещении временного объекта, в пределах срока, указанного в абзаце первом настоящего пункта, способом, указанным в заявлении о согласовании индивидуального эскизного проекта временного объекта.

3.5. Основанием для отказа в согласовании индивидуального эскизного проекта временного объекта является:

а) отсутствие документов, прилагаемых к заявлению в соответствии с абзацем третьим пункта 3.2 настоящих Требований, и (или) несоответствие заявления о согласовании индивидуального эскизного проекта временного объекта форме, указанной в приложении 2 к настоящим Требованиям;

б) несоответствие индивидуального эскизного проекта временного объекта требованиям пункта 3.1 настоящих Требований;

в) несоответствие параметров, внешнего вида, предполагаемого размещения временного объекта, предусмотренных индивидуальным эскизным проектом, настоящим Требованиям и (или) Схеме размещения нестационарных торговых объектов на земельных участках, находящихся в государственной и муниципальной собственности, утвержденной муниципальным правовым актом Администрации города Тобольска;

г) размещение временных объектов не соответствует архитектурно-художественному облику города Тобольска.

## Типовые эскизные проекты временных объектов

### Исторический киоск. Описание

Габаритные размеры киоска (Длина x Ширина x Высота)

\* 3500 x 3000 x 4350 мм

Каркас киоска изготовлен из профилей, выполненных из стального листа 2,5 мм, методом резки и гибки с нанесением защитного эпоксидного или полиуретанового покрытия и имеет единое цветовое решение (RAL 7010).

Крыша киоска запроектирована без свесов, выполняется сборной, на болтовых соединениях, и представляет собой металлический каркас, который имеет по периметру фриз из листовой формованной стали толщиной не менее 1,5 мм. Центральная часть крыши выполнена в виде купола, облицована гибкой черепицей.

Стены состоят из соединенных между собой стеновых и оконных панелей. Светопрозрачные (оконные) панели состоят из алюминиевого профиля (ГОСТ 22233-2001) с минимальной толщиной стенок 1,2 мм и остекления, выполненного из закаленного стекла толщиной 6 мм (ГОСТ 30698-2014). Крепление панелей осуществляется к стойкам каркаса. Нижняя часть лицевого фасада состоит из непрозрачного материала.

Дверная конструкция представляет собой одностворчатую распашную дверь из алюминиевого профиля (ГОСТ 22233-2001) с минимальной толщиной стенок 1,2 мм.

Панель пола изготовлена в виде системы открытых профилей, состоящих из стального формованного листа, толщиной 2,5 мм с защитным эпоксидно-полиуретановым покрытием. Сверху на панель пола укладывается шлифованная влагостойкая березовая фанера со специализированным антискользящим напольным покрытием.

Освещение обеспечивается при помощи светодиодных светильников в герметичном исполнении. Управление освещением осуществляется при помощи настенного внутреннего выключателя.

По внешней части фриза, по верху купола, по периметру киоска размещены декоративные элементы, изготовленные методомковки, окрашены в цвет - серый (RAL 7010).

Глухие поверхности киоска имеют единое цветовое решение и окрашены в цвет RAL 7010.

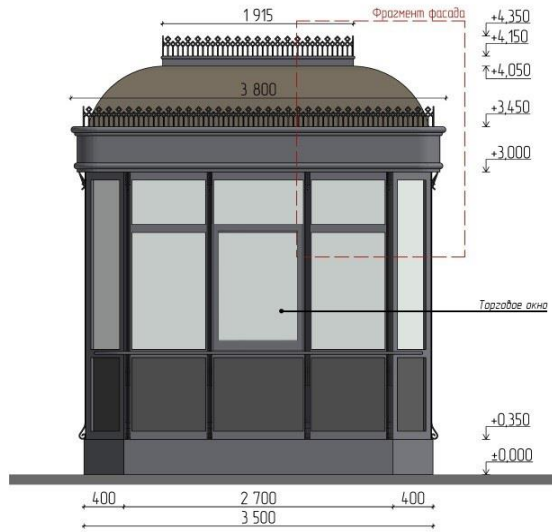
На светопрозрачных конструкциях установлены рольставни.

Торговое окно располагается на лицевом фасаде киоска в центральной светопрозрачной (оконной) панели.

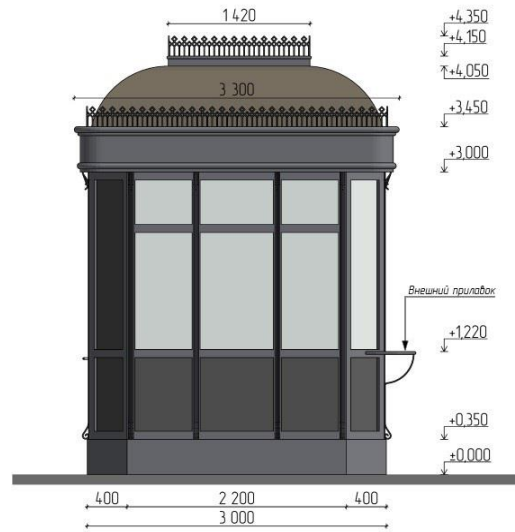
Внешний прилавок располагается на лицевом фасаде киоска на всю ширину фасадной светопрозрачной (оконной) панели, изготавливается из профилей, выполненных из стального листа 2,5 мм, методом резки и гибки с нанесением защитного эпоксидного или полиуретанового покрытия и имеет единое цветовое решение (RAL 7010).

# Исторический киоск. Чертежи

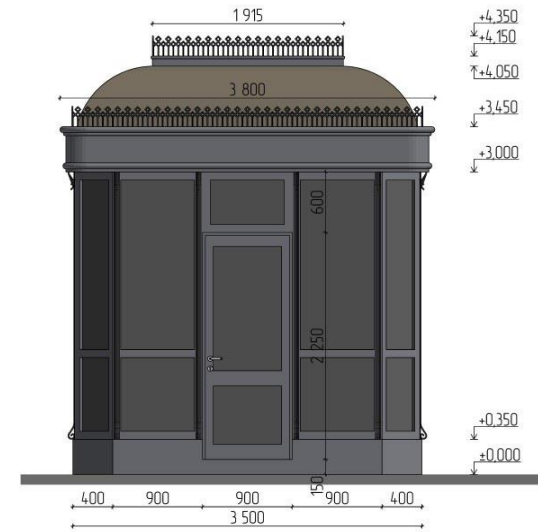
Лицевой фасад



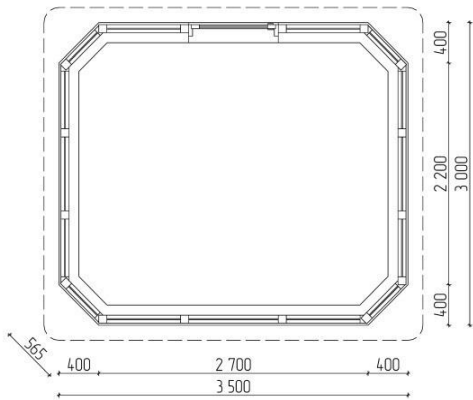
Боковой фасад



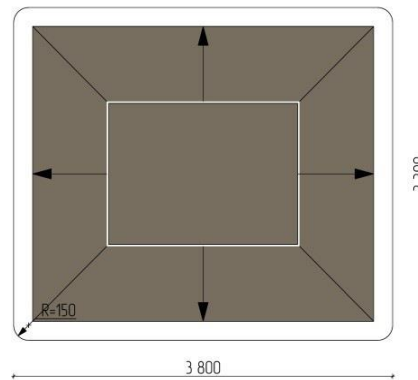
Задний фасад



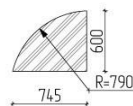
План



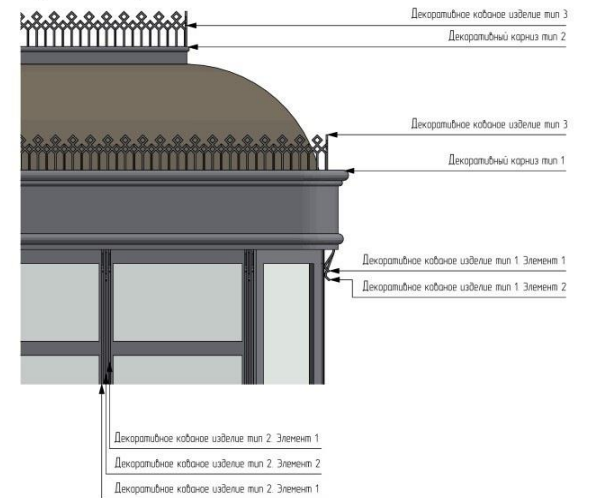
План кровли



Сечение кровли



Фрагмент фасада



Примечание:  
 1. Все размеры указаны в миллиметрах  
 2. Декоративное кованое изделие от производителя с размерами 1000 / 1000 мм

## Современный киоск. Вариант 1. Описание

Габаритные размеры киоска: 3500 x 3000 x 3500 мм

Каркас киоска изготовлен из профилей, выполненных из стального листа 2,5 мм, методом резки и гибки с нанесением защитного эпоксидного или полиуретанового покрытия и имеет единое цветовое решение (RAL 7010).

Кровля киоска запроектирована без свесов, выполняется сборной, на болтовых соединениях, и представляет собой металлический каркас, который имеет по периметру фриз из листовой формованной стали толщиной не менее 1,5 мм и имеет единое цветовое решение (RAL 7016).

Навес киоска изготовлен из профилей, выполненных из стального листа 2,5 мм, методом резки и гибки с нанесением защитного эпоксидного или полиуретанового покрытия и имеет единое цветовое решение (RAL 7010) и остекления, выполненного из закаленного стекла толщиной 6 мм (ГОСТ 30698-2014).

Стены состоят из соединенных между собой стеновых и оконных панелей. Светопрозрачные (оконные) панели состоят из алюминиевого профиля (ГОСТ 22233-2001) с минимальной толщиной стенок 1,2 мм и остекления, выполненного из закаленного стекла толщиной 6 мм (ГОСТ 30698-2014). Крепление панелей осуществляется к стойкам каркаса. Нижняя часть лицевого фасада состоит из непрозрачного материала.

Оконные панели имеет единое цветовое решение (RAL 7010).

Дверная конструкция представляет собой одностворчатую распашную дверь из алюминиевого профиля (ГОСТ 22233-2001) с минимальной толщиной стенок 1,2 мм.

Панель пола изготовлена в виде системы открытых профилей, состоящих из стального формованного листа, толщиной 2,5 мм с защитным эпоксидно-полиуретановым покрытием. Сверху на панель пола укладывается шлифованная влагостойкая березовая фанера со специализированным антискользящим напольным покрытием.

Освещение обеспечивается при помощи светодиодных светильников в герметичном исполнении. Управление освещением осуществляется при помощи настенного внутреннего выключателя.

По периметру фриз из листовой формованной стали толщиной не менее 1,5 мм и имеет единое цветовое решение (RAL 7016).

Глухие поверхности киоска имеют единое цветовое решение и окрашены в цвет RAL 9010.

На светопрозрачных конструкциях установлены рольставни.

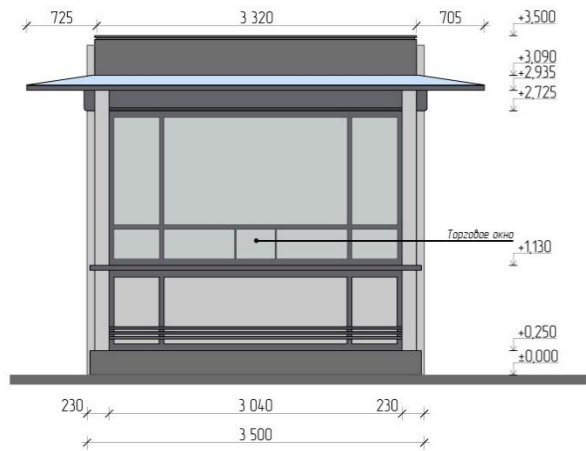
Торговое окно располагается на лицевом фасаде киоска в центральной светопрозрачной (оконной) панели.

Внешний прилавок располагается на лицевом фасаде киоска на всю ширину фасадной светопрозрачной (оконной) панели, изготавливается из профилей, выполненных из стального листа 2,5 мм, методом резки с нанесением защитного эпоксидного или полиуретанового покрытия и имеет единое цветовое решение (RAL 7010).

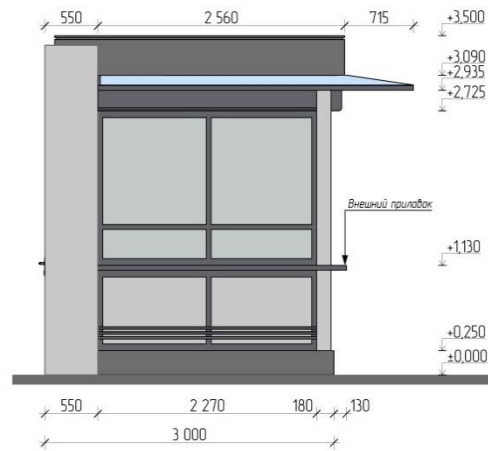


## Современный киоск. Вариант 1. Чертежи

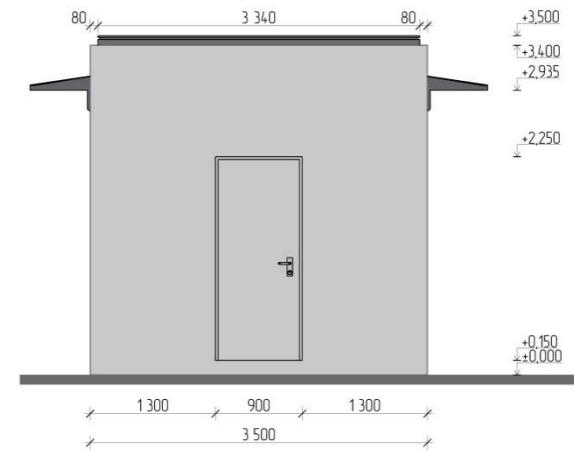
### Лицевой фасад



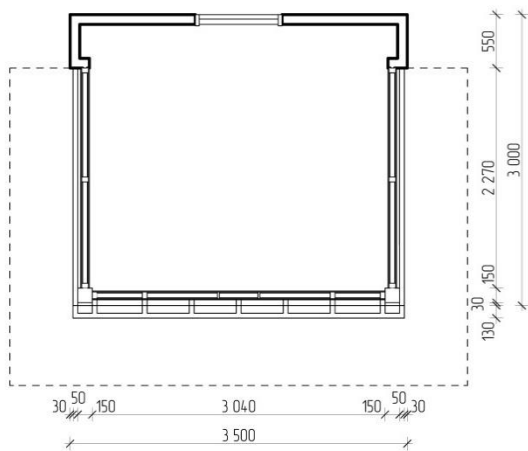
### Боковой фасад



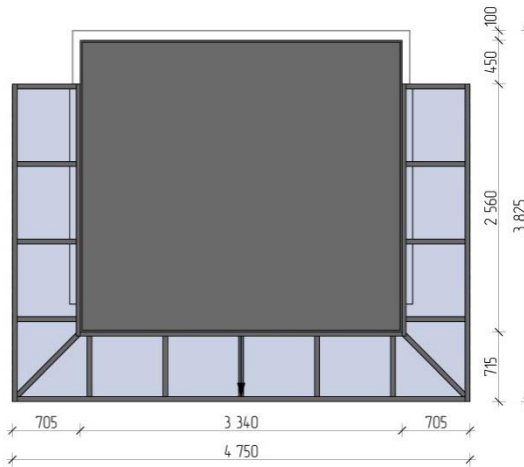
### Задний фасад



### План



### План кровли



## Современный киоск. Вариант 2. Описание

Габаритные размеры киоска: 3500 x 3000 x 3520 мм

Каркас киоска изготовлен из профилей, выполненных из стального листа 2,5 мм, методом резки и гибки с нанесением защитного эпоксидного или полиуретанового покрытия и имеет единое цветовое решение (RAL 7010).

Кровля киоска запроектирована без свесов, выполняется сборной, на болтовых соединениях, и представляет собой металлический каркас, который имеет по периметру фриз из листовой формованной стали толщиной не менее 1,5 мм и имеет единое цветовое решение (RAL 7016).

Навес киоска изготовлен из профилей, выполненных из стального листа 2,5 мм, методом резки и гибки с нанесением защитного эпоксидного или полиуретанового покрытия и имеет единое цветовое решение (RAL 9010) и остекления, выполненного из закаленного стекла толщиной 6 мм (ГОСТ 30698-2014).

Стены состоят из соединенных между собой стеновых и оконных панелей. Светопрозрачные (оконные) панели состоят из алюминиевого профиля (ГОСТ 22233-2001) с минимальной толщиной стенок 1,2 мм и остекления, выполненного из закаленного стекла толщиной 6 мм (ГОСТ 30698-2014). Крепление панелей осуществляется к стойкам каркаса. Нижняя часть лицевого фасада состоит из непрозрачного материала.

Оконные панели имеет единое цветовое решение (RAL 7010).

Дверная конструкция представляет собой одностворчатую распашную дверь из алюминиевого профиля (ГОСТ 22233-2001) с минимальной толщиной стенок 1,2 мм.

Панель пола изготовлена в виде системы открытых профилей, состоящих из стального формованного листа, толщиной 2,5 мм с защитным эпоксидно-полиуретановым покрытием. Сверху на панель пола укладывается шлифованная влагостойкая березовая фанера со специализированным антискользящим напольным покрытием.

Освещение обеспечивается при помощи светодиодных светильников в герметичном исполнении. Управление освещением осуществляется при помощи настенного внутреннего выключателя.

По периметру фриз из листовой формованной стали толщиной не менее 1,5 мм и имеет единое цветовое решение (RAL 7016).

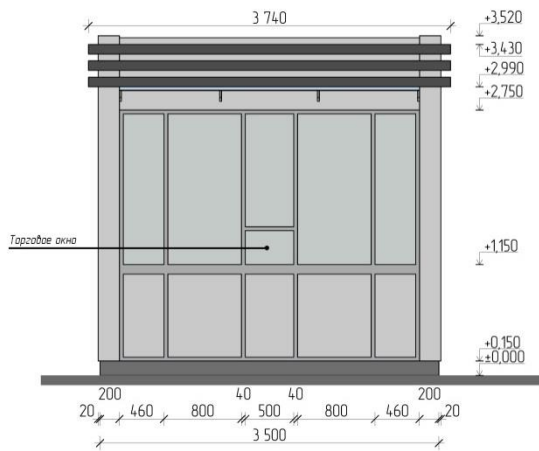
Глухие поверхности киоска имеют единое цветовое решение и окрашены в цвет RAL 9010.

На светопрозрачных конструкциях установлены рольставни.

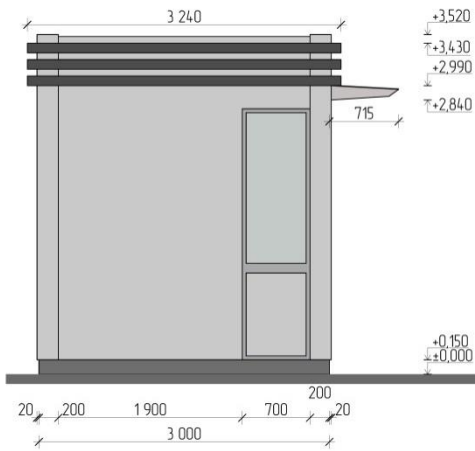
Торговое окно располагается на лицевом фасаде киоска в центральной светопрозрачной (оконной) панели.

# Современный киоск. Вариант 2. Чертежи

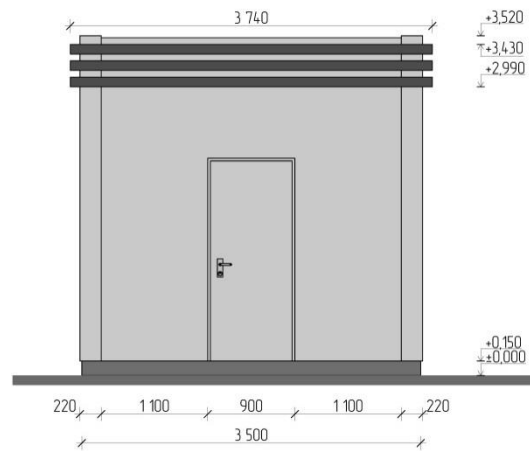
Лицевой фасад



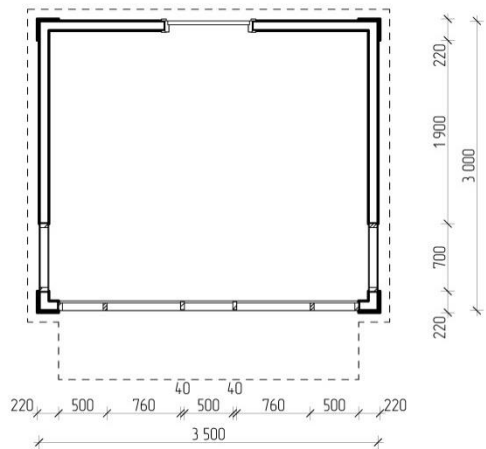
Боковой фасад



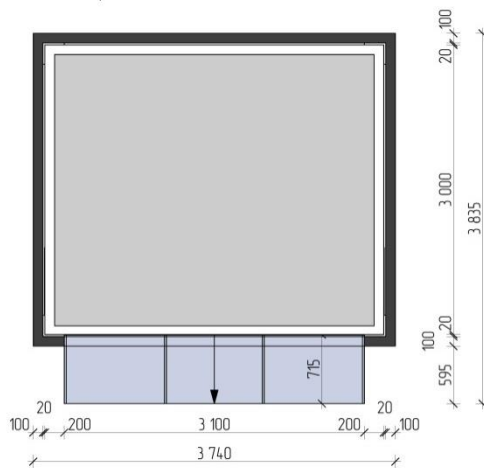
Задний фасад



План



План кровли



Примечание:

1. Все размеры указаны в миллиметрах
2. Допускается отклонение от указанных размеров - +/- 0,5%

## Исторический павильон. Описание

Габаритные размеры павильона (Длина x Ширина x Высота)

\* 6000 x 3200 x 4350 мм

Каркас павильона изготовлен из профилей, выполненных из стального листа 2,5 мм, методом резки и гибки с нанесением защитного эпоксидного или полиуретанового покрытия и имеет единое цветовое решение (RAL 7010).

Крыша павильона запроектирована без свесов, выполняется сборной, на болтовых соединениях, и представляет собой металлический каркас, который имеет по периметру фриз из листовой формованной стали толщиной не менее 1,5 мм. Центральная часть крыши выполнена в виде купола, облицована гибкой черепицей.

Стены состоят из соединенных между собой стеновых и оконных панелей. Светопрозрачные (оконные) панели состоят из алюминиевого профиля (ГОСТ 22233-2001) с минимальной толщиной стенок 1,2 мм и остекления, выполненного из закаленного стекла толщиной 6 мм (ГОСТ 30698-2014). Крепление панелей осуществляется к стойкам каркаса. Нижняя часть лицевого фасада состоит из непрозрачного материала.

Дверная конструкция представляет собой одностворчатую распашную дверь из алюминиевого профиля (ГОСТ 22233-2001) с минимальной толщиной стенок 1,2 мм и остекления, выполненного из закаленного стекла толщиной 6 мм (ГОСТ 30698-2014).

Панель пола изготовлена в виде системы открытых профилей, состоящих из стального формованного листа, толщиной 2,5 мм с защитным эпоксидно-полиуретановым покрытием. Сверху на панель пола укладывается шлифованная влагостойкая березовая фанера со специализированным антискользящим напольным покрытием.

Освещение обеспечивается при помощи светодиодных светильников в герметичном исполнении. Управление освещением осуществляется при помощи настенного внутреннего выключателя.

По внешней части фриза, по верху купола, по периметру киоска размещены декоративные элементы, изготовленные методомковки, окрашены в цвет - серый (RAL 7010).

Глухие поверхности киоска имеют единое цветовое решение и окрашены в цвет RAL 7010.

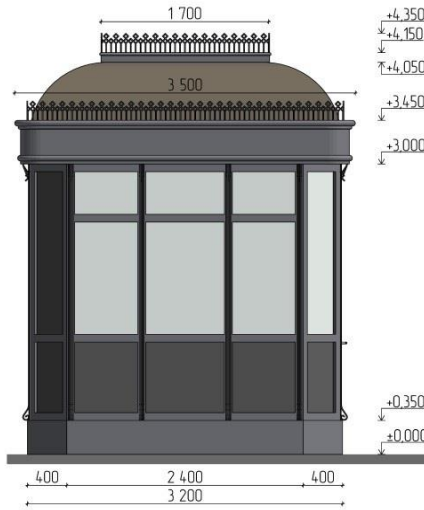
На светопрозрачных конструкциях установлены рольставни.

# Исторический павильон. Чертежи

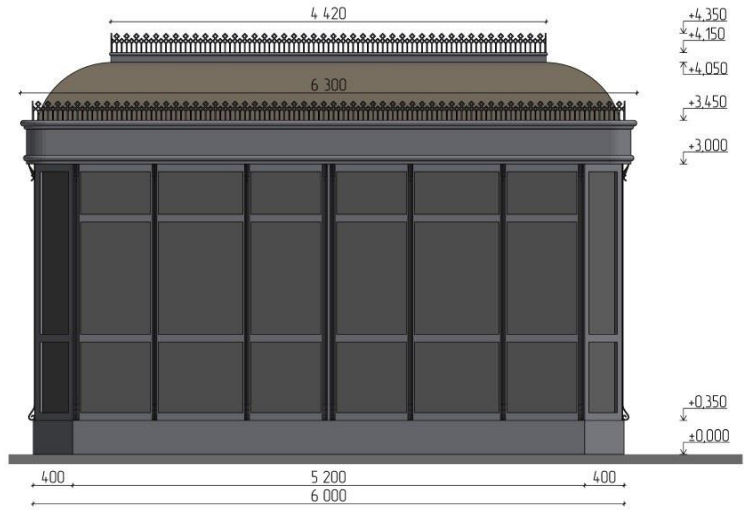
## Лицевой фасад



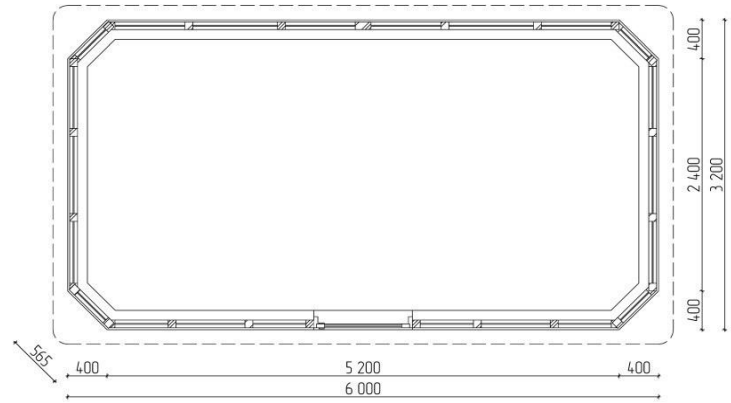
## Боковой фасад



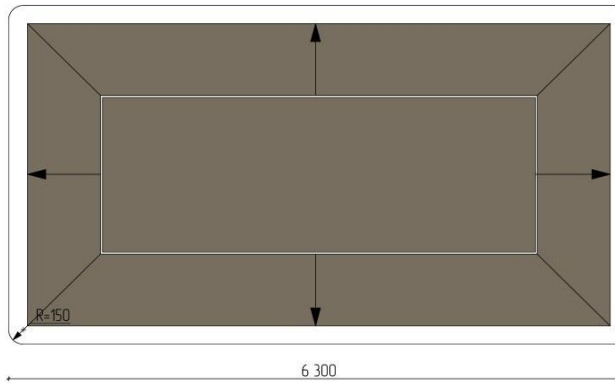
## Задний фасад



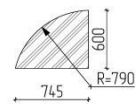
## План



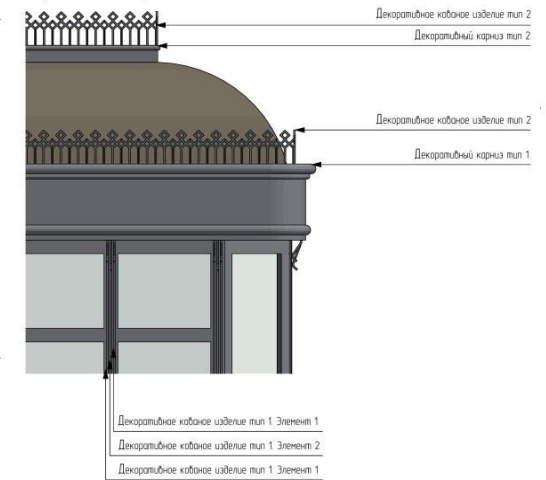
## План кровли



## Сечение кровли



## Фрагмент фасада



Примечание:

1. Все размеры указаны в миллиметрах

2. Допускается отклонение от указанных размеров - +/- 0,5%

## Современный павильон. Вариант 1. Описание

Габаритные размеры павильона: 6000 x 3200 x 3400 мм

Каркас павильона изготовлен из профилей, выполненных из стального листа 2,5 мм, методом резки и гибки с нанесением защитного эпоксидного или полиуретанового покрытия и имеет единое цветовое решение (RAL 7010).

Кровля павильона запроектирована без свесов, выполняется сборной, на болтовых соединениях, и представляет собой металлический каркас, который имеет по периметру фриз из листовой формованной стали толщиной не менее 1,5 мм и имеет единое цветовое решение (RAL 7016).

Навес павильона изготовлен из профилей, выполненных из стального листа 2,5 мм, методом резки и гибки с нанесением защитного эпоксидного или полиуретанового покрытия и имеет единое цветовое решение (RAL 7010) и остекления, выполненного из закаленного стекла толщиной 6 мм (ГОСТ 30698-2014).

Стены состоят из соединенных между собой стеновых и оконных панелей. Светопрозрачные (оконные) панели состоят из алюминиевого профиля (ГОСТ 22233-2001) с минимальной толщиной стенок 1,2 мм и остекления, выполненного из закаленного стекла толщиной 6 мм (ГОСТ 30698-2014). Крепление панелей осуществляется к стойкам каркаса. Нижняя часть лицевого фасада состоит из непрозрачного материала.

Оконные панели имеет единое цветовое решение (RAL 7010).

Дверная конструкция представляет собой двухстворчатую распашную дверь из алюминиевого профиля (ГОСТ 22233-2001) с минимальной толщиной стенок 1,2 мм и остекления, выполненного из закаленного стекла толщиной 6 мм (ГОСТ 30698-2014).

Панель пола изготовлена в виде системы открытых профилей, состоящих из стального формованного листа, толщиной 2,5 мм с защитным эпоксидно-полиуретановым покрытием. Сверху на панель пола укладывается шлифованная влагостойкая березовая фанера со специализированным антискользящим напольным покрытием.

Освещение обеспечивается при помощи светодиодных светильников в герметичном исполнении. Управление освещением осуществляется при помощи настенного внутреннего выключателя.

По периметру фриз из листовой формованной стали толщиной не менее 1,5 мм и имеет единое цветовое решение (RAL 7016).

Глухие поверхности павильона имеют единое цветовое решение и окрашены в цвет RAL 9010.

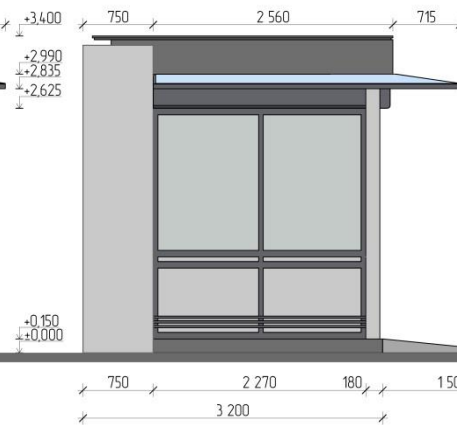
На светопрозрачных конструкциях установлены рольставни.

## Современный павильон. Вариант 1. Чертежи

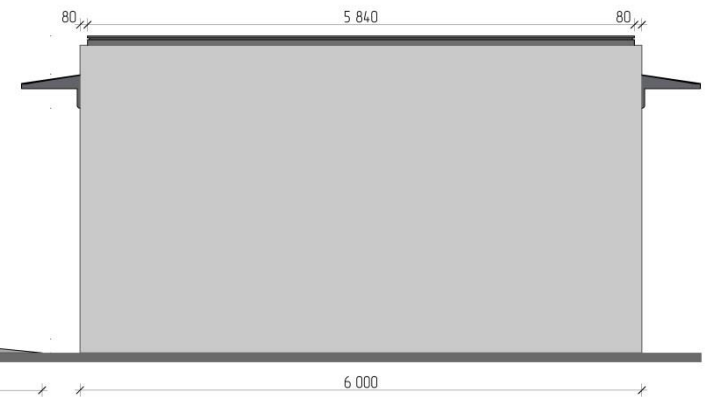
Лицевой фасад



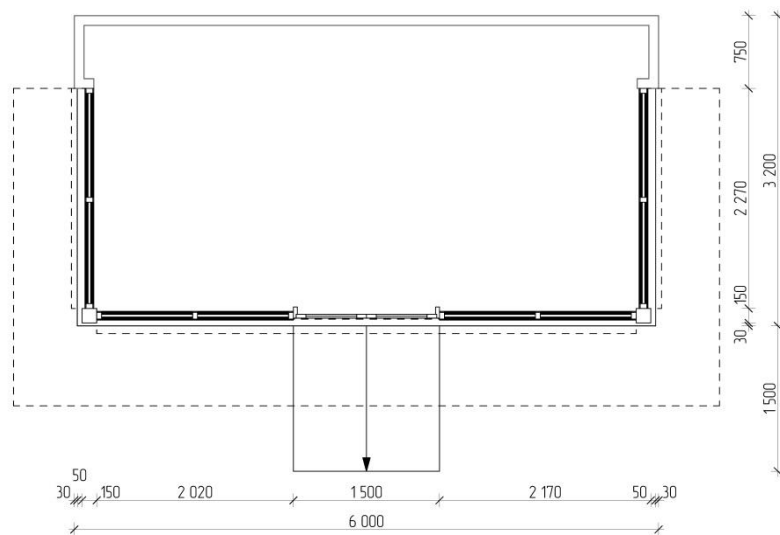
Боковой фасад



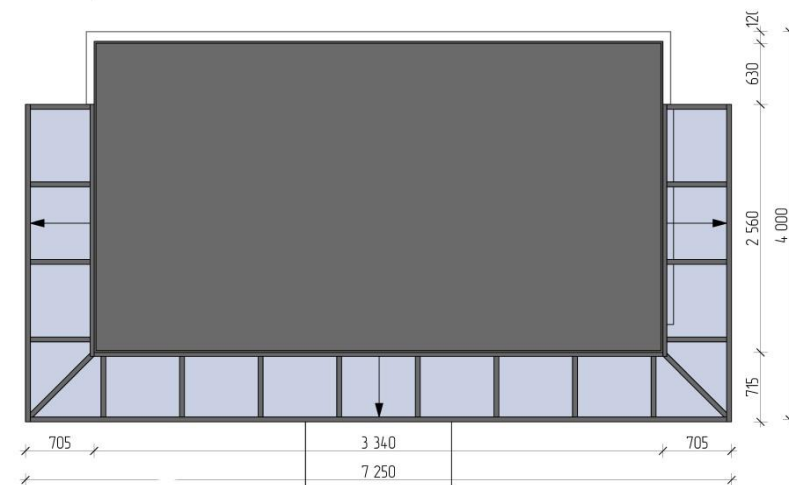
Задний фасад



План



План кровли



Примечание:

1. Все размеры указаны в миллиметрах
2. Допускается отклонение от указанных размеров - +/- 0.5%

## Современный павильон. Вариант 2. Описание

Габаритные размеры павильона: 6000 x 3200 x 3520 мм

Каркас павильона изготовлен из профилей, выполненных из стального листа 2,5 мм, методом резки и гибки с нанесением защитного эпоксидного или полиуретанового покрытия и имеет единое цветовое решение (RAL 7010).

Кровля павильона запроектирована без свесов, выполняется сборной, на болтовых соединениях, и представляет собой металлический каркас, который имеет по периметру фриз из листовой формованной стали толщиной не менее 1,5 мм и имеет единое цветовое решение (RAL 7016).

Навес павильона изготовлен из профилей, выполненных из стального листа 2,5 мм, методом резки и гибки с нанесением защитного эпоксидного или полиуретанового покрытия и имеет единое цветовое решение (RAL 9010) и остекления, выполненного из закаленного стекла толщиной 6 мм (ГОСТ 30698-2014).

Стены состоят из соединенных между собой стеновых и оконных панелей. Светопрозрачные (оконные) панели состоят из алюминиевого профиля (ГОСТ 22233-2001) с минимальной толщиной стенок 1,2 мм и остекления, выполненного из закаленного стекла толщиной 6 мм (ГОСТ 30698-2014). Крепление панелей осуществляется к стойкам каркаса. Нижняя часть лицевого фасада состоит из непрозрачного материала.

Оконные панели имеет единое цветовое решение (RAL 7010).

Дверная конструкция представляет собой двухстворчатую распашную дверь из алюминиевого профиля (ГОСТ 22233-2001) с минимальной толщиной стенок 1,2 мм и остекления, выполненного из закаленного стекла толщиной 6 мм (ГОСТ 30698-2014).

Панель пола изготовлена в виде системы открытых профилей, состоящих из стального формованного листа, толщиной 2,5 мм с защитным эпоксидно-полиуретановым покрытием. Сверху на панель пола укладывается шлифованная влагостойкая березовая фанера со специализированным антискользящим напольным покрытием.

Освещение обеспечивается при помощи светодиодных светильников в герметичном исполнении. Управление освещением осуществляется при помощи настенного внутреннего выключателя.

По периметру фриз из листовой формованной стали толщиной не менее 1,5 мм и имеет единое цветовое решение (RAL 7016).

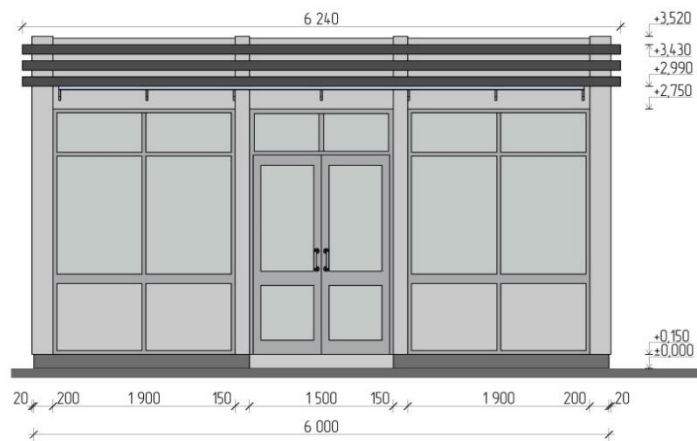
Глухие поверхности павильона имеют единое цветовое решение и окрашены в цвет RAL 9010.

На светопрозрачных конструкциях установлены рольставни.

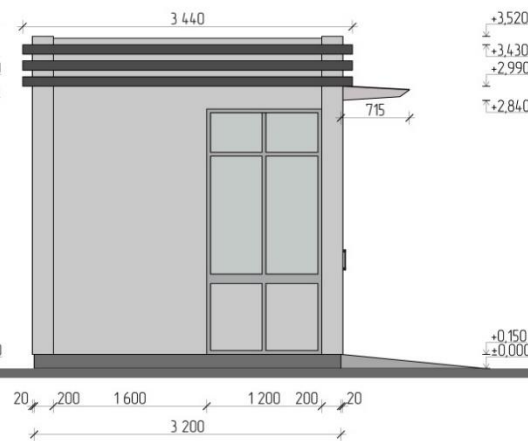


# Современный павильон. Вариант 2. Чертежи

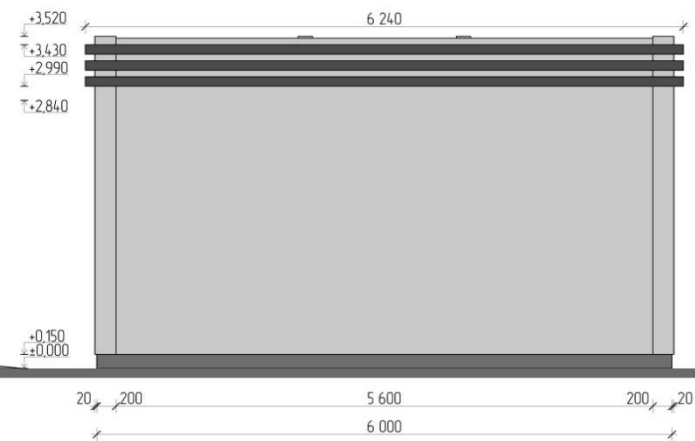
Лицевой фасад



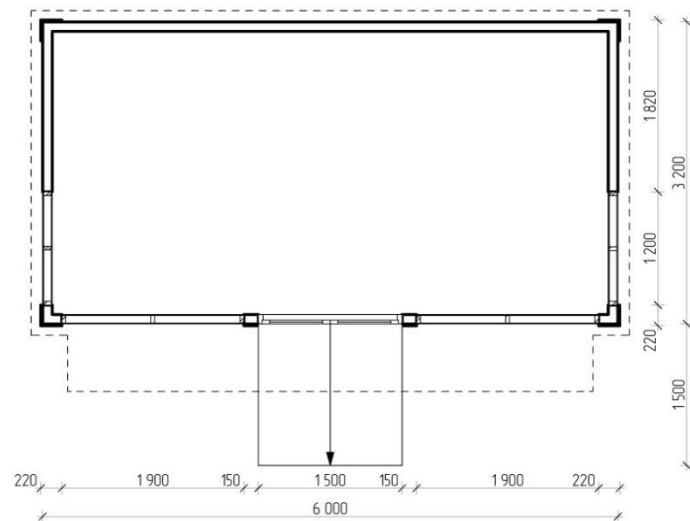
Боковой фасад



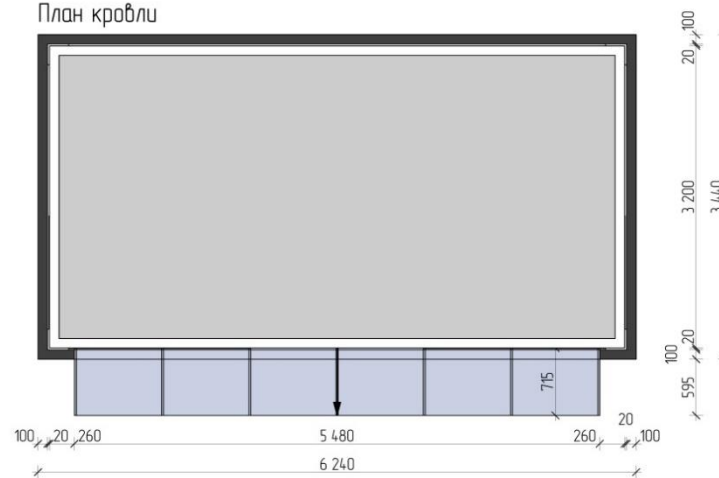
Задний фасад



План



План кровли



## Примечание:

1. Все размеры указаны в миллиметрах
2. Допускается отклонение от указанных размеров - +/- 0,5%

### **Торговый лоток. Описание**

Нестационарный торговый объект (лоток) представляет собой оснащенную специальным торговым оборудованием конструкцию, без торгового зала и помещений для хранения товаров.

Габаритные размеры киоска (Длина x Ширина x Высота):

\* 6000 x 2000 x 2560 мм

Каркас лотка состоит из профилей, выполненных из стального листа толщиной не менее 2 мм, имеет единое цветовое решение и окрашен износостойкой краской RAL 8017.

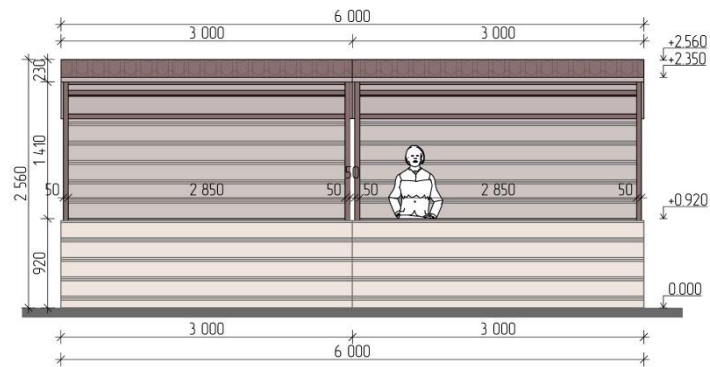
Крыша лотка запроектирована со свесом, выполняется сборной, на болтовых соединениях, и представляет собой металлический каркас, на который крепится металлочерепица RAL 8017. Уклон крыши обеспечивает сток осадков.

Торговый лоток оборудован прилавком и скамьей, которые выполнены из профильной трубы, изготовленной из стального листа толщиной не менее 2 мм. Сверху укладывается шлифованная влагостойкая березовая фанера. В нижней части лотка располагается подиум с емкости для хранения продукции.

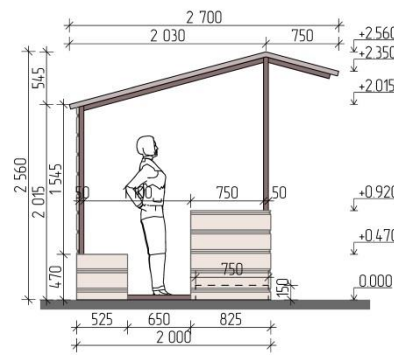
Глухие поверхности лотка сделаны из деревянных панелей, пропитанные огнебиозащитной пропиткой.

## Торговые лотки. Чертежи

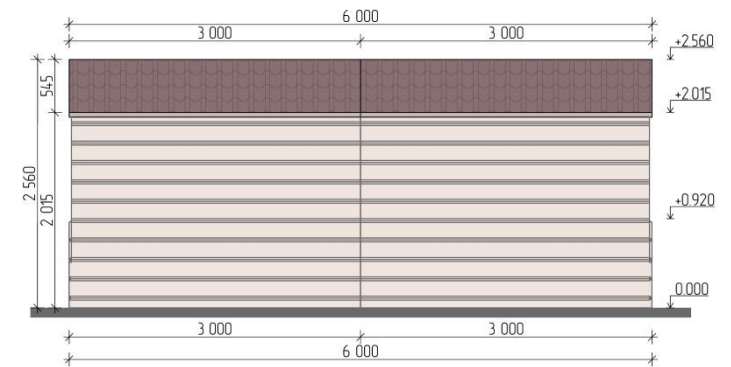
### Лицевой фасад



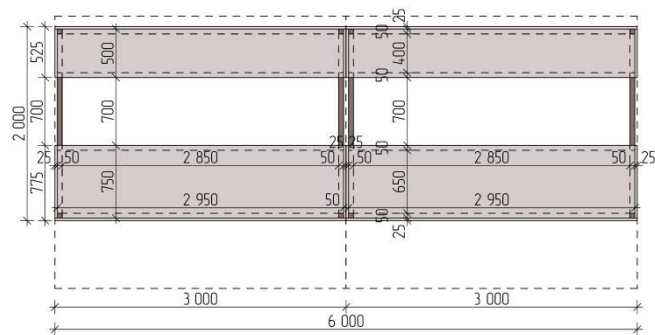
### Боковой фасад



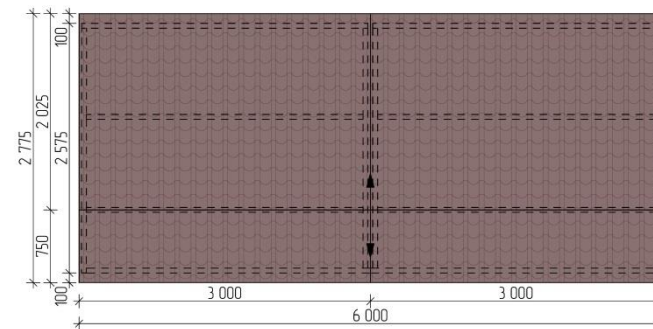
### Задний фасад



### План



### План кровли



#### Примечание:

1. Все размеры указаны в миллиметрах
2. Допускается отклонение от указанных размеров  $\pm 0,5\%$

### **Бахчевой развал. Описание**

Нестационарный торговый объект (бахчевой развал) представляет собой оснащенную специальным торговым оборудованием конструкцию, представляющий собой площадку для продажи бахчи, без торгового зала и помещений для хранения товаров.

Габаритные размеры киоска (Длина x Ширина x Высота):

\* 3500 x 3000 x 2965 мм

Элементы каркаса состоят из стального профиля и профильной трубы, выполненных из стального листа толщиной не менее 2 мм, имеют единое цветовое решение и окрашен износостойкой краской RAL 8017.

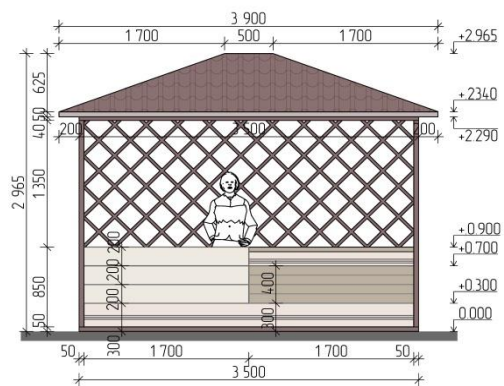
Обрешетка стен выполнена из негорючих материалов с окраской под дерево RAL 8017. Глухие поверхности объекта изготовлены из деревянных панелей, пропитанные огнебиозащитной пропиткой.

Четырехскатная крыша запроектирована со свесом, выполняется сборной, на болтовых соединениях, и представляет собой металлический каркас, на который крепится металлочерепица RAL 8017. Уклон крыши обеспечивает сток осадков.

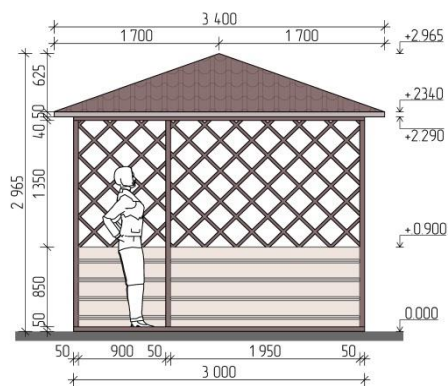
Торговый объект оборудован прилавком, который выполнен из шлифованной влагостойкой березовой фанеры. Перед прилавком установлены деревянные короба для хранения и продажи овощей, фруктов и бахчи.

Бахчевые развалы. Чертежи

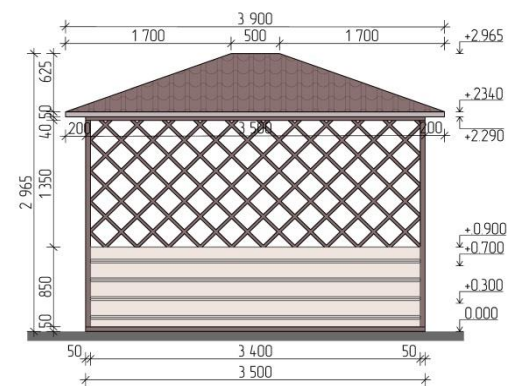
Лицевой фасад



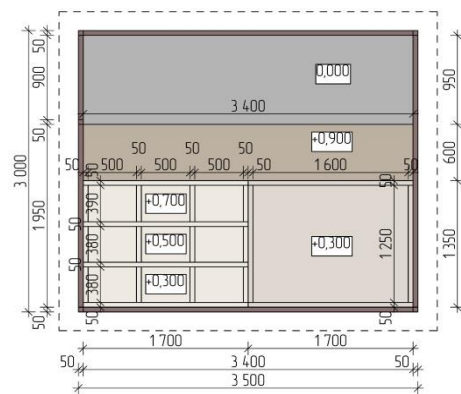
Боковой фасад



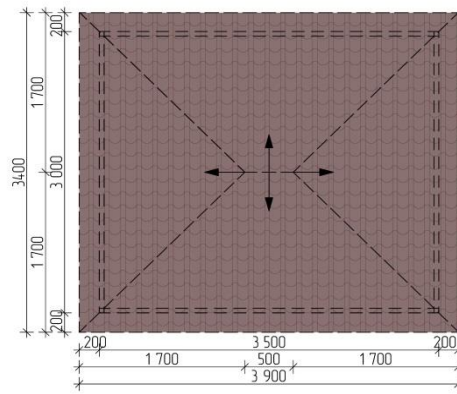
Задний фасад



План



План кровли



Примечание:  
 1. Все размеры указаны в миллиметрах  
 2. Допускается отклонение от указанных размеров - +/- 0,5%

Приложение 2  
к Требованиям

Заявитель:

(фамилия, имя, отчество, дата рождения,

данные документа, удостоверяющего личность,

место жительства - для физических лиц,

полное наименование, местонахождение,  
почтовый адрес -

для юридического лица (телефон, факс, адрес

электронной почты указываются по желанию)

Заявление (типовая форма)

о согласовании индивидуального эскизного проекта временного объекта

Прошу согласовать индивидуальный эскизный проект временного объекта, предполагаемого к размещению на земельном участке, расположенном

\_\_\_\_\_, принадлежащем на праве \_\_\_\_\_.

К заявлению прилагаются:

индивидуальный эскизный проект временного объекта (оформленный в виде сброшюрованных материалов, заверенных печатью (при ее наличии) и подписью разработчика проекта, утвержденных заказчиком проекта)	
документ, удостоверяющий полномочия представителя физического или юридического лица (кроме лица, имеющего право действовать от имени юридического лица без доверенности), если с заявлением обращается его представитель	

Согласованный индивидуальный эскизный проект временного объекта или уведомление об отказе в согласовании индивидуального эскизного проекта временного объекта (в случае отказа) прошу (отметить знаком «V»):

- выдать в ходе личного приема;
- направить почтовым отправлением по указанному выше почтовому адресу.

---

дата

подпись

должность, Ф.И.О.

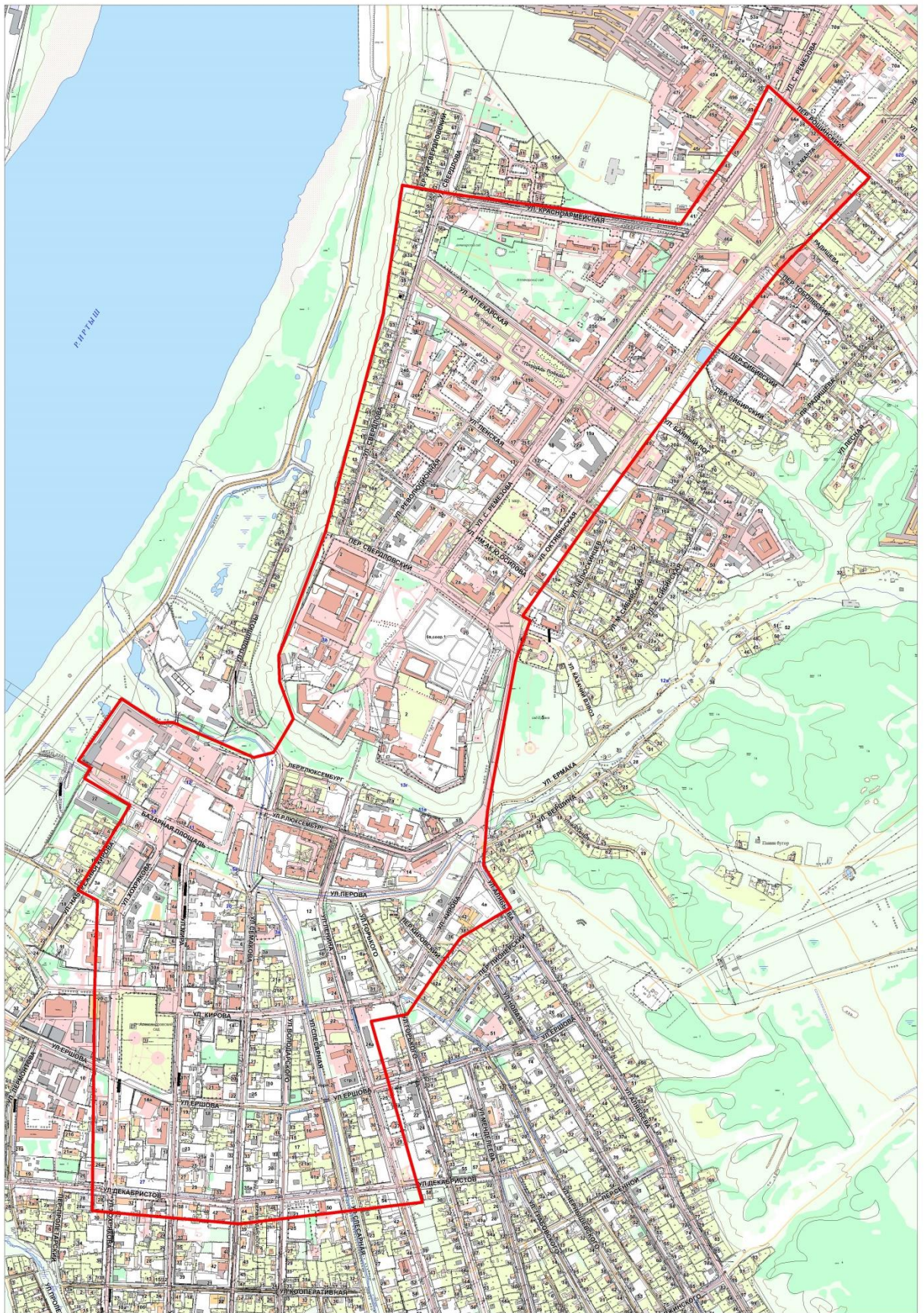
Принял:

---

дата

подпись

должность, Ф.И.О.





## Ведомость координат поворотных точек

№.№ пун- кта	Дирекционный угол	Длина линии, м	X	Y
1	224° 17' 7"	296,5	454883,54	2540437,09
2	217° 1' 9"	260,8	454671,3	2540230,08
3	217° 28' 54"	298,4	454463,06	2540073,05
4	217° 13' 19"	109,0	454226,29	2539891,49
5	214° 14' 57"	275,3	454139,46	2539825,53
6	115° 42' 32"	21,3	453911,91	2539670,6
7	208° 14' 56"	20,2	453902,69	2539689,75
8	201° 57' 13"	75,4	453884,86	2539680,17
9	190° 15' 28"	345,0	453814,95	2539651,99
10	186° 45' 44"	87,4	453475,45	2539590,55
11	165° 2' 19"	47,2	453388,67	2539580,26
12	147° 2' 11"	89,9	453343,09	2539592,44
13	234° 40' 55"	124,6	453267,67	2539641,35
14	218° 47' 54"	205,1	453195,65	2539539,7
15	254° 54' 51"	79,5	453035,77	2539411,16
16	163° 45' 25"	415,5	453015,09	2539334,44
17	264° 8' 25"	406,3	452616,21	2539450,65
18	274° 39' 7"	322,4	452574,73	2539046,46
19	0° 28' 19"	678,5	452600,88	2538725,11
20	301° 49' 50"	52,5	453279,34	2538730,7
21	31° 32' 14"	164,1	453307,02	2538686,11
22	31° 2' 13"	52,3	453446,91	2538771,96
23	300° 0' 57"	118,0	453491,68	2538798,9

24	30° 22' 13"	35,4	453550,7	2538696,74
25	303° 38' 26"	22,5	453581,28	2538714,66
26	34° 20' 2"	158,4	453593,77	2538695,89
27	124° 21' 58"	97,8	453724,57	2538785,23
28	73° 19' 15"	24,5	453669,39	2538865,92
29	113° 41' 37"	205,0	453676,41	2538889,35
30	72° 36' 35"	46,3	453594,04	2539077,05
31	27° 9' 0"	88,0	453607,88	2539121,24
32	338° 17' 39"	86,6	453686,19	2539161,4
33	357° 52' 24"	55,2	453766,68	2539129,36
34	21° 4' 25"	294,5	453821,89	2539127,31
35	14° 59' 40"	426,2	454096,66	2539233,19
36	8° 52' 39"	355,3	454508,35	2539343,46
37	98° 0' 54"	601,9	454859,38	2539398,29
38	37° 26' 10"	283,3	454775,45	2539994,35
39	28° 48' 49"	91,3	455000,37	2540166,54
40	130° 58' 59"	300,1	455080,36	2540210,54