



АДМИНИСТРАЦИЯ ГОРОДА ТОБОЛЬСКА
ДЕПАРТАМЕНТ ГРАДОСТРОИТЕЛЬСТВА
И ЗЕМЛЕПОЛЬЗОВАНИЯ

ПРИКАЗ

21 сентября 2023 г.

№ 1864-п

Об установлении публичного сервитута

В соответствии со статьёй 39.43, подпунктом 3 пункта 6 статьи 39.46 Земельного кодекса Российской Федерации, Постановлением Администрации города Tobolska от 16.08.2021 № 63-пк «Об утверждении Административного регламента по предоставлению муниципальной услуги «Установление и прекращение публичного сервитута в отдельных целях», руководствуясь статьями 40, 44 Устава города Tobolska, на основании:

- ходатайства ПАО «Россети» (вх. ДГЗ Администрации города Tobolska от 21.08.2023 №01-17/6480-23) об установлении публичного сервитута;
- Договора № 679/ТП/ЗСНХ. 2646 от 27.12.2017 г. Об осуществлении технологического присоединения к электрическим сетям для юридических лиц в целях технологического присоединения энергопринимающих устройств, по индивидуальному проекту;
- выписок из Единого государственного реестра недвижимости об объекте недвижимости от 07.09.2023 № №КУВИ-001/2023-204897133, КУВИ-001/2023-204897193, от 25.07.2023 КУВИ-001/2023-169874093:

п р и к а з ы в а ю:

1. Утвердить схему границ публичного сервитута в отношении земельных участков с кадастровыми номерами: 72:24:0000000:6722 с местоположением: Российская Федерация, Тюменская область, городской округ город Tobolsk, земельный участок 1; 72:24:0408001:3 с местоположением: Российская Федерация, Тюменская область, городской округ город Tobolsk, земельный участок 50, общей площадью 559 кв.м., согласно схемы.

2. Установить в интересах ПАО «Россети» (ОГРН 1028600587399) публичный сервитут площадью 559 кв.м., в целях эксплуатации объекта электросетевого хозяйства Подъездная автодорога, его неотъемлемых технологических частей.

Обоснование установления публичного сервитута:

- Эксплуатация сооружения Подъездная автодорога, с кадастровым номером 72:00:0000000:55577, находящегося в собственности Публичного акционерного общества «Федеральная сетевая компания – Россети».

3. Публичный сервитут устанавливается сроком на 49 (сорок девять) лет и считается установленным со дня внесения сведений о нем в Единый государственный реестр недвижимости.

4. Срок, в течение которого использование земельного участка (его части) и (или) расположенного на нем объекта недвижимого имущества в соответствии с их разрешенным использованием будет невозможно или существенно затруднено в связи с осуществлением сервитута – отсутствует.

5. Порядок и правила установления охранных зон объектов электросетевого хозяйства и особых условий использования земельных участков, расположенных в границах таких зон, определены Постановлением Правительства Российской Федерации от 24.02.2009 № 160 «О порядке установления охранных зон объектов электросетевого хозяйства и особых условий использования земельных участков, расположенных в границах таких зон.

6. Плата за публичный сервитут не устанавливается.

7. ПАО «Россети»:

- обеспечить возможность государственной регистрации публичного сервитута в порядке, установленном действующим законодательством;

- привести земельный участок в состояние, пригодное для использования в соответствии с видами разрешенного использования, в срок не позднее, чем три месяца после завершения эксплуатации инженерного сооружения, для размещения которого был установлен публичный сервитут.

8. Департаменту градостроительства и землепользования Администрации города Тобольска в течение пяти рабочих дней со дня принятия решения об установлении публичного сервитута:

а) разместить настоящий приказ на официальном сайте Администрации города Тобольска (www.admtobolsk.ru);

б) направить копию настоящего приказа владельцу публичного сервитута (ПАО «Россети») и в орган регистрации прав, установленный Федеральным законом от 13.07.2015 №218-ФЗ «О государственной регистрации недвижимости».

Директор Департамента



С.А.Карева

Описание местоположения границ публичного сервитута

Подъездная автодорога

(наименование объекта, местоположение границ которого описано (далее - объект))

Раздел 1

Сведения об объекте

№ п/п	Характеристики объекта	Описание характеристик
1	2	3
1.	Местоположение объекта	Тюменская область, район Тобольский, город Тобольск
2.	Площадь объекта +/- величина погрешности определения площади (Р +/- Дельта Р)	559 +/- 8 м ²
3.	Иные характеристики объекта	Публичный сервитут целей эксплуатации объекта электросетевого хозяйства Подъездная автодорога его неотъемлемых технологических частей. Срок публичного сервитута - 49 лет, в интересах Публичного акционерного общества «Федеральная сетевая компания - Россети» ИНН: 4716016979, ОГРН: 1024701893336, 121353, г. Москва, вн. тер. г. муниципальный округ Можайский, ул. Беловежская, д. 4, info@rosseti.ru

Раздел 2

Сведения о местоположении границ объекта

1. Система координат МСК-72, зона 2

2. Сведения о характерных точках границ объекта

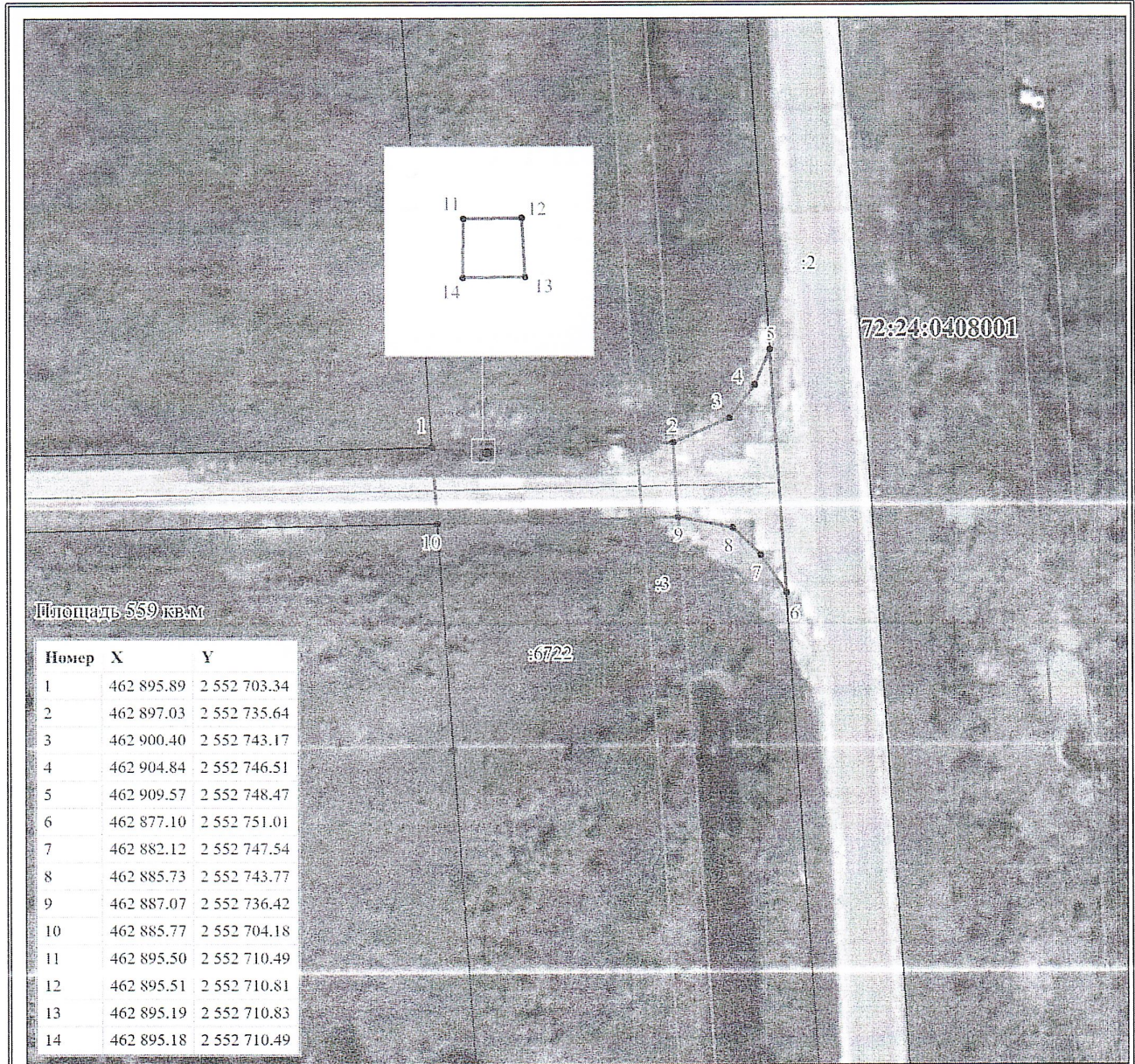
Обозначение характерных точек границ	Координаты, м		Метод определения координат характерной точки	Средняя квадратическая погрешность положения характерной точки (Mt), м	Описание обозначения точки на местности (при наличии)
	X	Y			
1	2	3	4	5	6
1	462895.89	2552703.34	Аналитический метод	0.1	-
2	462897.03	2552735.64	Аналитический метод	0.1	-
3	462900.40	2552743.17	Аналитический метод	0.1	-
4	462904.84	2552746.51	Аналитический метод	0.1	-
5	462909.57	2552748.47	Аналитический метод	0.1	-
6	462877.10	2552751.01	Аналитический метод	0.1	-
7	462882.12	2552747.54	Аналитический метод	0.1	-
8	462885.73	2552743.77	Аналитический метод	0.1	-
9	462887.07	2552736.42	Аналитический метод	0.1	-
10	462885.77	2552704.18	Аналитический метод	0.1	-
1	462895.89	2552703.34	Аналитический метод	0.1	-
11	462895.50	2552710.49	Аналитический метод	0.1	-
12	462895.51	2552710.81	Аналитический метод	0.1	-
13	462895.19	2552710.83	Аналитический метод	0.1	-
14	462895.18	2552710.49	Аналитический метод	0.1	-
11	462895.50	2552710.49	Аналитический метод	0.1	-

3. Сведения о характерных точках части (частей) границы объекта

Обозначение характерных точек части границы	Координаты, м		Метод определения координат характерной точки	Средняя квадратическая погрешность положения характерной точки (Mt), м	Описание обозначения точки на местности (при наличии)
	X	Y			
1	2	3	4	5	6
-	-	-	-	-	-

УТВЕРЖДЕНА
 приказом Департамента градостроительства
 и землепользования Администрации
 города Тобольска
 от 29.09. 2023 г. № 1867-н

**Схема расположения границ публичного сервитута
 в целях эксплуатации объекта электросетевого хозяйства
 Подъездная автодорога**



Площадь 559 кв.м

Номер	X	Y
1	462 895.89	2 552 703.34
2	462 897.03	2 552 735.64
3	462 900.40	2 552 743.17
4	462 904.84	2 552 746.51
5	462 909.57	2 552 748.47
6	462 877.10	2 552 751.01
7	462 882.12	2 552 747.54
8	462 885.73	2 552 743.77
9	462 887.07	2 552 736.42
10	462 885.77	2 552 704.18
11	462 895.50	2 552 710.49
12	462 895.51	2 552 710.81
13	462 895.19	2 552 710.83
14	462 895.18	2 552 710.49

Используемые условные знаки и обозначения: Масштаб 1:800

- проектируемая граница публичного сервитута
- граница земельного участка в отношении которого испрашивается публичный сервитут
- граница земельного участка, сведения о которой содержатся в ЕГРН
- местоположение инженерного сооружения

72:24:0408001 - номер кадастрового квартала
 :152 - кадастровый номер земельного участка, сведения о котором содержатся в ЕГРН
 • 1 - характерная точка границы публичного сервитута